



**COLORADO**

**N°1** de la peinture

# RAPPORT ANNUEL

---

# 2014





# SOMMAIRE

**Mot du Directeur Général**

**Lettre aux actionnaires**

**Comité de direction**

**Conseil d'administration**

**Chiffres clés**

**Actualités de l'année**

*Actualités COLORADO*

Convention des cadres

Obtention du label OR entreprise sans tabac

Catégorisation fiscale

Augmentation capital réservée aux salariés

*Actualités commerciales et marketing*

Innovation: lancement des nouveaux produits

Grande Tombola peintre 2014

Communication

Organisation de la 1ère rencontre des Professionnels du Bâtiment

Convention Export

**RSO**

**COLORADO dans la presse**

**Rapport financier**



Abed Chagar  
Directeur général

**E**n 2014, COLORADO a poursuivi sa progression vers l'excellence et a démontré, malgré une conjoncture peu favorable, la solidité de ses fondamentaux.

Le fait marquant est la définition d'une vision claire pour 2014 - 2016. Laquelle a été partagée largement et a servi comme base pour l'élaboration d'une stratégie multidimensionnelle autour de plusieurs projets transversaux et structurels.

La réussite de la mise en oeuvre de la stratégie de la société hissera à terme notre société au niveau des multinationales dans le domaine.

**D**ans une conjoncture marquée par le ralentissement du secteur bâtiment, COLORADO réalise une bonne année 2014. Le chiffre d'affaires et le résultat net ont connu une quasi stagnation ce qui vient consolider l'évolution de résultat net de l'année précédente qui était de l'ordre de 20%.

Les fondamentaux solides de la société et sa politique proactive de recouvrement ont permis à la société de disposer d'une trésorerie largement excédentaire, ce qui a permis au conseil d'administration de proposer à l'AGO de distribuer un total dividende représentant 105% du résultat net 2014.

Abed Chagar  
Directeur général



**Abed Chagar**  
Directeur général



**Meryem Lotfi**  
Directrice Générale Adjointe



**Naima El Badri**  
Directrice de production



**Aboudihaje Lazrak**  
Directeur des ventes



**Ali Bidouli**  
Directeur régional



**Anas Benhima**  
Directeur Prescription  
et Partenariat



**Mark Powell**  
Directeur laboratoires



**Khaled Nouiti**  
Directeur maintenance  
et travaux neufs



**Amin ADAD**  
Directeur Développement

**Soleiman Berrada**  
Président du conseil d'administration

**Abed Chagar**  
Directeur Général

**Colbert Finances**  
Administrateur

**Josette Ducastel**  
Administrateur

**Mohammed Jaouad Berrada**  
Administrateur

**Fipar Holding**  
Administrateur



# CHIFFRES CLES



552

Millions Dhs en Chiffre d'affaires



12

ShowRooms et agences



43 000

Tonnes de peintures vendues



16

Nouveaux produits lancés



511

Collaborateurs

ACTUALITES DE L'ANNEE



Actualités COLORADO



## CONVENTION DES CADRES SOUS LE THÈME «IMTIAZ 2016»

Le 14 et 15 Février 2014, Colorado a organisé la « Convention annuelle des cadres » dans un cadre conviviale et chaleureux à l'un des grands hôtels de Marrakech.



Ce rendez-vous annuel, organisé en collaboration avec un cabinet de conseil, fut l'occasion de faire le bilan de l'année 2013, d'accueillir les nouvelles recrues ainsi que de partager les valeurs communes, notre mission et vision.

Neuf projets stratégiques accompagneront la réalisation de la vision 2016, dont trois projets transverses, à savoir : la gestion prévisionnelle des emplois, des effectifs et des compétences, la mise à niveau des agences et la mise en place et pilotage par indicateur de performance.

Les cadres ont démontré leur engagement par la signature sur la toile qui a repris les valeurs adoptées et leur définition.

La convention s'est achevée par des activités team building et un dîner gala où la bonne ambiance a régné.



## OBTENTION DU LABEL OR «ENTREPRISE SANS TABAC»



En Février 2014, COLORADO a obtenu le label OR «Entreprise sans tabac» de la Fondation Lalla Salma -Prévention et Traitement des cancers-. COLORADO s'est inscrit en août 2013 dans le programme « Entreprise sans tabac » pour offrir à ses collaborateurs un milieu sain et agréable où il fait bon de travailler. Ce prix récompense les efforts de l'ensemble du personnel qui a participé à la réussite de ce programme dans le cadre duquel la société a mis en place un plan d'actions bâti sur deux volets :

- La sensibilisation sur les méfaits du tabac et les bienfaits de l'arrêt pour les fumeurs et non fumeurs.
- L'encouragement et le soutien au sevrage tabagique en programmant des formations en tabacologie et sur les techniques d'aide au sevrage tabagique pour ainsi réduire le taux des fumeurs. COLORADO subventionne en partie, les frais médicaux de sevrage supportés par les personnes souhaitant arrêter de fumer en leur assurant un suivi médical continu.



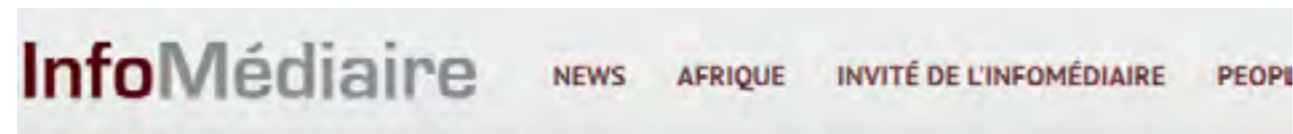


## CATÉGORISATION FISCALE : UNE AUTRE DISTINCTION DÉCROCHÉE PAR COLORADO

En Septembre 2014, COLORADO a pu décrocher le statut de « contribuable catégorisé ».

Ce qui a fait d'elle la neuvième société sur le plan national, tous secteurs confondus, à cette date à avoir ce label et la seule société dans le secteur de la peinture ayant décroché ce label, à ce jour.

Cette labellisation a été accordée suite à un audit externe et un examen poussé de la situation fiscale, économique et sociale de la société. A noter que, au-delà des avantages fiscaux offerts par la catégorisation fiscale, ce label constitue pour COLORADO, société cotée à la Bourse de Casablanca, "une distinction supplémentaire et une reconnaissance de transparence, de régularité et de santé économique et sociale".



### Impôts : Colorado devient le 9ème "Contribuable Catégorisé" du Maroc

Posté le jeudi, 25 septembre 2014 - 3:00 pm



(www.infomediaire.ma) · Selon une information parvenue à Infomédiaire Maroc, la Direction Générale des Impôts vient d'octroyer à Colorado le statut de "contribuable catégorisé". Ce qui fait d'elle la 9ème société sur le plan national, tous secteurs confondus, et la seule société dans le secteur de la peinture ayant décroché ce label, à ce jour. Cette labellisation a été accordée suite à un audit externe et un examen poussé de la situation fiscale, économique et sociale de la société. A noter que, au-delà des avantages fiscaux offerts par la catégorisation fiscale, ce label constitue pour Colorado, société cotée à la Bourse de Casablanca, "une distinction supplémentaire et une reconnaissance de transparence, de régularité et de santé économique et sociale".

## AUGMENTATION DU CAPITAL POUR LES SALARIÉS

Pour accompagner son plan stratégique pour la période 2014 - 2016, COLORADO a procédé en 2014 à une augmentation de capital réservée aux salariés.

Les objectifs de cette opération sont multiples : d'une part à fidéliser les ressources humaines de la société, les motiver et d'autre part, renforcer le sentiment d'appartenance des salariés en les associant au capital de la société, à son développement et à ses résultats.

Validée lors de la réunion du Conseil d'Administration, le 7 Mai 2014, la décision d'augmentation de capital réservée aux salariés a été entérinée par l'Assemblée Générale Extraordinaire du 11 Juin 2014.

Cette opération a porté sur 200 000 (Deux Cent Mille) titres avec un prix d'émission de 58 Dirhams (Cinquante Huit) DH par titre.

Après obtention du visa du CDVM en 10 novembre 2014, les souscriptions ont été effectuées du 03 au 05 décembre et ont porté sur 66 156 titres soit 33% du nombre total des titres proposés et ont concerné 71 salariés.

Le prix de souscription pratiqué a permis aux personnes ayant souscrit une décote de plus de 40% par rapport au cours du mois de décembre 2014.





## INNNOVATION : LANCEMENT DE NOUVEAUX PRODUITS

Comme par le passé, l'année 2014 est une année riche en lancement de nouveaux produits.

### REVETEMENT DECORATIF



ISOL'DECO



ISOL'DECO est un revêtement décoratif à peindre de haut de gamme avec des qualités phoniques et thermiques. Destiné pour des travaux neufs et pour des travaux de réaménagement.

ISOL'DECO permet d'habiller les murs et plafonds rapidement et surtout plus facilement qu'avec des techniques classiques.

ISOL'DECO est un revêtement non tissé à base de cellulose et de polyester (90%), une matière très résistante et indéformable, avec une épaisseur minimale de 250g/m<sup>2</sup>.

Présente de multiples avantages :

- Isolation phonique et thermique.
- Ne contient ni PVC ni fibre de verre.
- Couvre les défauts d'aspect en masquant les irrégularités du support.
- Renforce et stabilise les supports en mauvais état.
- Offre une surface homogène avant peinture.
- Régule l'air ambiant des pièces grâce à ses propriétés respirantes.
- Peut être repeint plusieurs fois sans perte de relief.



COLLE ISOL'DECO

Colle renforcée pour revêtements muraux peint ou à peindre (tous type de papier peint ou à peindre).

# Actualités Commerciales et Marketing

## PRODUITS MACHINE A TEINTER



Rimal



Rimal est une peinture décorative sablée et nacrée disponible en 53 couleurs.



Touareg



couleurs.

est une peinture décorative à base d'eau qui procure des effets décoratifs nacrés et métallisés disponibles en 103



ARABESK



Arabesk est une peinture décorative à base d'eau qui procure à vos intérieurs des effets décoratifs nacrés, nuagés. Sa facilité d'application et son aspect font d'elle une peinture d'exception permettant une décoration intime et moderne. Elle disponible en 103 couleurs sur le système Magic Color.



ACRYMAT



Acrymat est une peinture écologique mate disponible en plus de 1000 teintes.

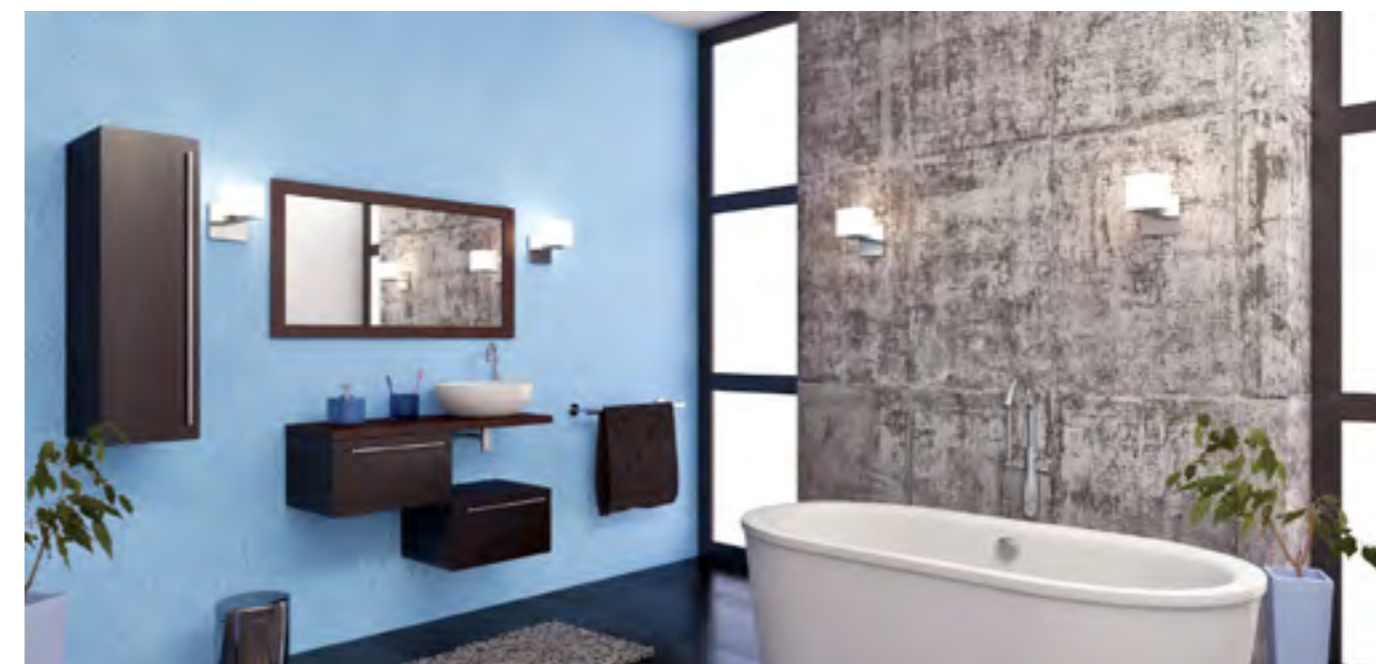


KASBAA-CIRE



KASBAA-CIRE offre une finition patinée à la peinture décorative KASBAA, elle met en relief les motifs du décor réalisé et exprime l'aspect naturel du revêtement. KASBAA CIRE est disponible en 28 couleurs.

## PRODUITS BATIMENT



STUCCO KSOUR



STUCCO KSOUR, la peinture décorative au fameux effet duo : Tadelakt et Stucco, avec sa nouvelle formule améliorée plus résistante, un nouvel emballage et un choix plus diversifié en teintes.

Stucco ksour est une peinture décorative résistante à la lavabilité. Conçue pour les façades extérieures et les salles de bain, elle donne un style traditionnel exceptionnel avec un aspect marbré à l'ancienne de style vénitien.



ITOPATE



ITOPATE est un enduit pâte, prêt à l'emploi et facile à appliquer. L'avantage de cet enduit est que l'application de la couche de finition pourrait ne pas se faire dans l'immédiat. Il est idéal pour les travaux des chantiers vendus en semi fini.



COLOGRIFFI



La Colle pour revêtement Griffi est une colle utilisée dans la préparation d'un mélange avec les grains de sable et la poussière de marbre afin d'obtenir le Griffi.

Le revêtement Griffi convient à tous les espaces exposés à l'extérieur (façades). Il donne un bon accrochage, une excellente stabilité et une bonne résistance à l'eau et aux intempéries.



## PRODUITS CARROSSERIE



COLOCRYL



Colocryl est une peinture acrylique, destinée à la carrosserie et Industrie en plusieurs teintes : Blanc neige, Blanc Mitsubishi, Blanc Kango, Blanc 147, Blanc Casablanca, Blanc glacier, Bleu princesse, Blanc, Bleu Capri, Noir Diamant et Rouge Casablanca.



COLOCAR



Colocar est une peinture cellulosique, destinée à tout les travaux de carrosserie, industrie et bois.



## PEINTURES SPECIALES



COLOAQUA : nouvelle formule



COLOAQUA est une peinture à base d'eau semi brillante pour intérieur et extérieur. La nouvelle formule est sans odeur et protège l'environnement.



PEINTURE ANTIROUILLE :  
MINIUM BRUN ROUGE



Primaire antirouille rouge oxyde et inhibiteur de la corrosion sur les supports en fer et des alliages ferreux. L'antirouille brun est caractérisé par son excellente adhérence.



PEINTURE ANTIROUILLE :  
MINIUM GRIS



Primaire à séchage rapide pour fer et alliages ferrifères, exempte de rouille et de graisses.

Il possède un bon pouvoir inhibiteur et est très apprécié pour les charpentes métalliques, matériel agricole, serrurerie, chaudronnerie industrielle et bâtiment, etc..



COLOXANE



COLOXANE est un revêtement mat à base de siloxane pour façade qui résiste aux intempéries; aux salissures et aux moisissures. Il protège les façades contre l'humidité et les eaux de ruissellement et permet la vaporisation d'eau afin de laisser respirer les murs. COLOXANE est la seule peinture garantie 5 ans sur le marché national.



ACRYMAT : nouvelle formule et nouvel emballage



ACRYMAT est une peinture écologique blanche, mate et très lisse. Elle ne présente aucune odeur et protège l'environnement. ACRYMAT est destiné à des travaux d'intérieur

avec des qualités importantes :

- Une très bonne couvrance
- Une très grande facilité d'application
- Une très bonne blancheur à longue durée
- Une très bonne lavabilité



## GRANDE TOMBOLA PEINTRE 2014

Consciente de l'importance du peintre en tant que prescripteur, COLORADO considère le peintre comme l'un des cibles principales de sa politique marketing en organisant chaque année un jeu gagnant au profit des peintres dont le but est de rétribuer les peintres les plus fidèles. Le jeu de l'année 2014 qui s'est déroulé entre février et décembre, permet au peintre de gagner des cadeaux en fonction du nombre de points collectés. A l'issue de la période du jeu, une tombola a été organisée au profit des peintres ayant accumulé un certain nombre de points.

Ils ont été plus de 300 peintres ayant répondu présents à ce grand événement et venant des quatre régions du Royaume.



## COMMUNICATION

### PARTICIPATION AUX SALONS

La participation à des salons professionnels nationaux et internationaux constitue l'un des piliers majeur de la stratégie marketing de COLORADO. Les objectifs recherchés derrière la participation à ce genre de manifestations sont multiples :

- Rencontrer de nouveaux prospects
- Faire connaître la gamme offerte par la société
- Renforcer l'image de marque de la société
- Etre au courant des nouveautés sur les marchés étrangers en matière de recherche de nouvelles sources d'approvisionnement, de nouveaux partenaires...etc



En 2014 COLORADO a participé à plusieurs salons notamment :

- BIG SHOW à Oman
- BATIMAT en Russie
- BATIMATEC en Algérie
- BUILD EXPO en Tanzanie
- PROJECT QATAR au Qatar
- CARTHAGE BUILDING FAIR en Tunisie
- WARSAW BUILD en Pologne
- ADDIS BUILD en Ethiopie
- BIG5 SHOW aux Emirats Arabes Unis
- SAUDI BUILD en Arabie Saoudite





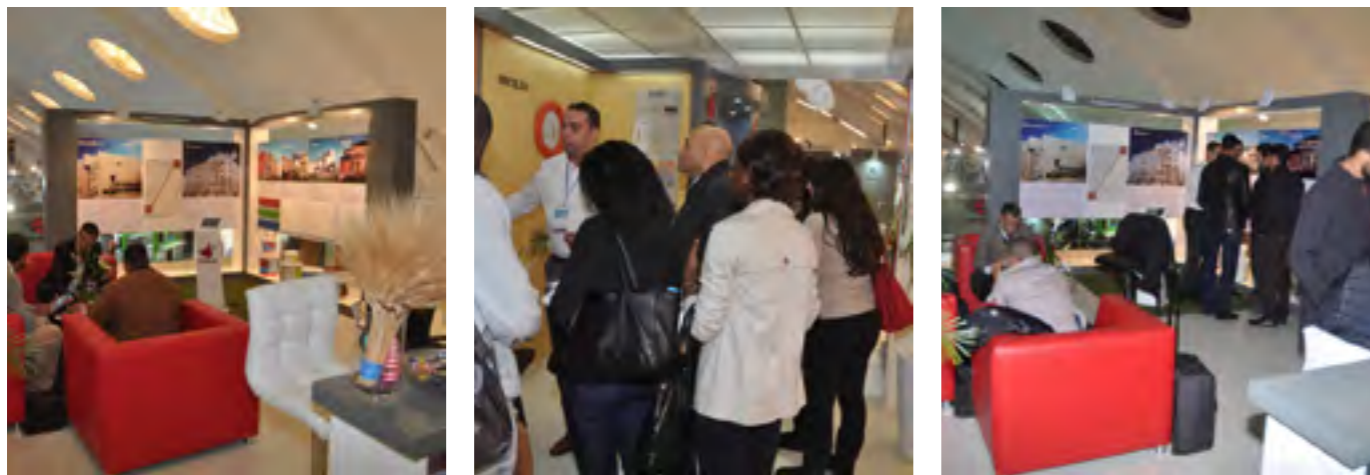
## PARTICIPATION DISTINGUEE AU SIB « SALON INTERNATIONAL DU BÂTIMENT ».

COLORADO a assuré une participation remarquable au «SIB» Salon International du Bâtiment organisé à Casablanca du 25 au 30 novembre 2014.

Avec un stand qui s'étend sur une superficie de 112m<sup>2</sup>, modelé en plusieurs espaces qui mettent en lumière les nouveautés de la société pour l'année 2014, une équipe dédiée pour répondre aux questions des nombreux visiteurs qui ont afflué sur le stand de COLORADO.



La mise en place d'un atelier d'application de peinture sur le stand a aussi permis d'établir le contact avec les visiteurs qui ont montré un intérêt particulier aux différentes techniques qui leur ont été présentées.



## CAMPAGNE TELEVISION

En juillet 2014 COLORADO a réalisé pendant le mois de Ramadan une campagne télévision touchant plusieurs audiences en diffusant deux spots différents « Sbagha Zyna Bayna » et le spot « Les Bulles »





## CAMPAGNES PRESSES

L'année 2014 a été aussi une année riche en communication et ce sur différents supports, journaux, magazines, annuaire...



## ORGANISATION DE LA 1ÈRE RENCONTRE DES PROFESSIONNELS DU BÂTIMENT



La première Rencontre des Professionnels du bâtiment, placée sous le thème : « Innovations et tendances 2015 », s'est tenue, le 28 novembre 2014 dans un grand hotel casablancais, à l'initiative de COLORADO, leader marocain des peintures bâtiment.

Cette rencontre qui a connu la participation d'une centaine de personnes vise à starifier l'aspect innovateur et créatif de la marque COLORADO via des démonstrations et des expositions de produits.

Le public essentiellement constitué d'architectes, de bureaux d'études, de maîtres d'ouvrages et d'autres invités de marque, a pu bénéficier du savoir-faire des experts de

COLORADO accompagnés de partenaires internationaux dans différents domaines.

A cette occasion, M. Abed CHAGAR, «*Directeur Général*» de COLORADO, a évoqué la relation exceptionnelle que COLORADO n'a cessé de cultiver avec les architectes, les bureaux d'études techniques et les maîtres d'ouvrage. Une relation voulue de proximité, d'échange et de services proposés par la marque pour les assister dans leurs projets.

Cette rencontre fut également l'occasion pour COLORADO de présenter les dernières innovations 2014 dans trois espaces d'expositions, encourageant ainsi le dialogue autour de la marque et sa gamme de produits innovants.



Ainsi, M. Mark Powell, «*Directeur des Laboratoires*» chez COLORADO depuis plus de 11 ans, a présenté aux participants les innovations 2014 en terme de solutions techniques, tel que le COLOXANE, une peinture pour façades avec une garantie de 5 ans, la gamme de produits écologiques sans odeurs avec des produits mats (ACRYMAT), satinés (ACRYSAT) et brillants (ACRYLAC) et la peinture pour charpente métallique de haute protection contre la rouille: IRON EPOXY.

De leur part, M. MOHAMED ISLAH «*Resp. Marketing Opérationnel*» et M. George VIAL ont présenté le projet Machine à Teinter Bâtiment MAGIC COLOR qui permet de choisir et de produire à travers plusieurs nuanciers de couleurs, la couleur idéale dans plusieurs types de peintures qu'elles soient décoratives, écologiques ou à solvant, ainsi que les nouveaux produits lancés, notamment

TOUAREG, AMBRA Brillante et ARABESK.

L'année 2014 a connu également le lancement par COLORADO du papier à peindre isolant thermique et phonique avec des effets décoratifs, présenté lors de cette rencontre par Mlle Hanane TAOUFIQ «*Resp. Développement Marketing*» et M. Alain LEBLAY.



## CONVENTION EXPORT

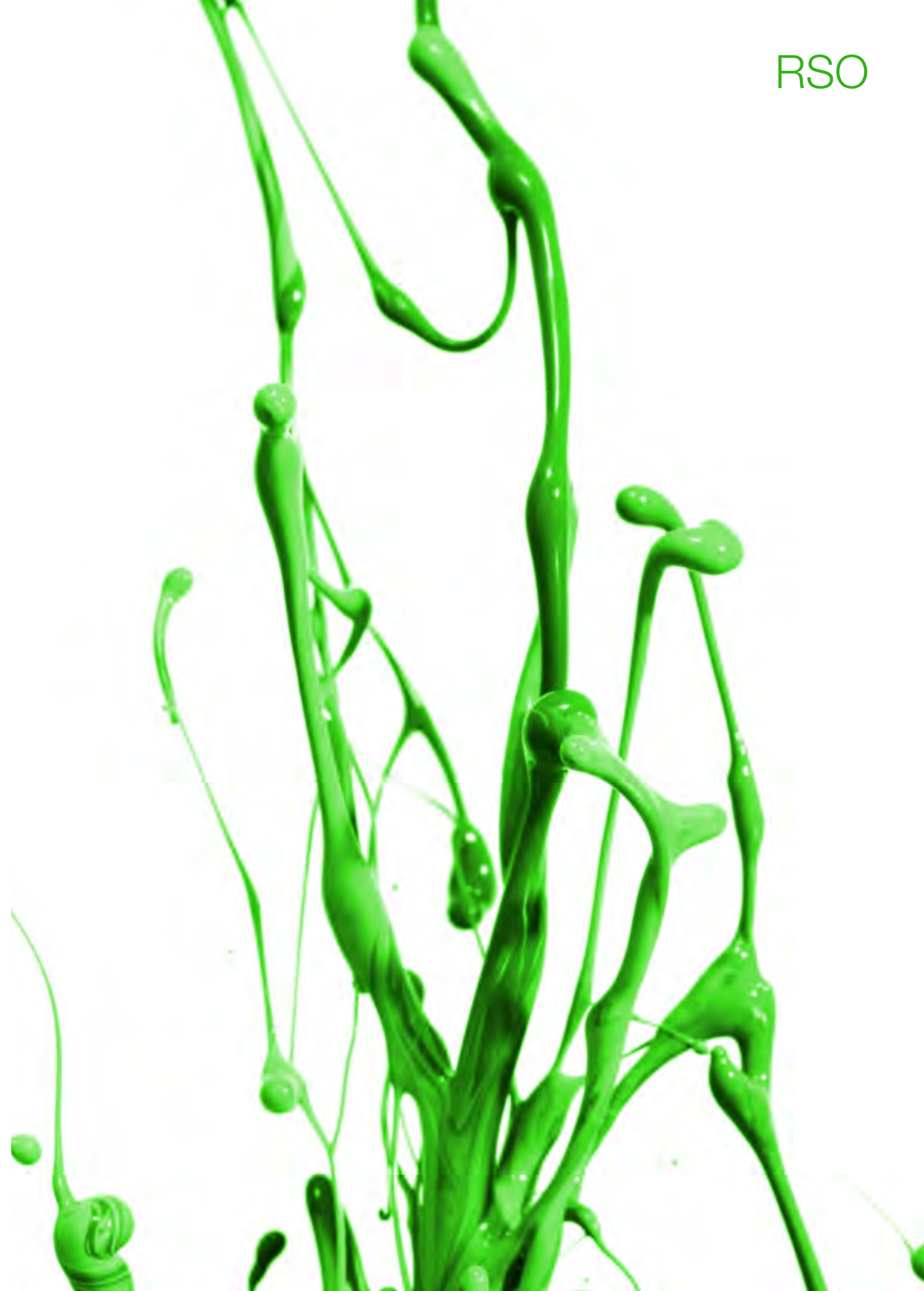
COLORADO a reçu à l'occasion de sa participation dans le Salon International du Bâtiment et de l'organisation de la première rencontre des professionnels du bâtiment, ses distributeurs à l'international.

C'était l'occasion pour mettre à jour leurs connaissances sur la gamme de COLORADO et rencontrer les différentes équipes de la société.

Cette expérience a été fort appréciée et a renforcé l'esprit d'appartenance à la marque de tous les invités.



RSO





## RSO

Conscient des impacts de ses activités et décisions, COLORADO s'engage dans une politique de développement durable prenant en compte la dimension environnementale, économique et sociale. COLORADO respecte au quotidien la charte du club «Responsible Care» mise en place par l'International Council of Chemical Associations qui a pour objectif d'assurer l'engagement de l'industrie chimique mondiale et à améliorer les performances en matière d'hygiène, de sécurité et d'environnement de ses produits et procédés.

Partenaire officiel de l'association 'heure joyeuse' qui œuvre pour la protection des enfants et la formation professionnelle des jeunes, et fidèle à son engagement de responsabilité sociétale COLORADO poursuit ses actions d'aides et de soutiens aux différents parties prenantes faisant partie de son environnement proche .

### 1- Don de sang

Une Collecte de don de sang au profit du centre régional de transfusion sanguine a été organisée le 27 mars 2014. Ouvrier, employés, cadres et dirigeants, ont tous contribué à la réussite de cette action qui permettra de sauver plusieurs vies.



### 2-Mécénat à l'école primaire Dar Cheikh

COLORADO a fait don de peintures et a fournis la main-d'œuvre pour réaliser les travaux de peinture à l'école primaire DAR ECHEIKH à Dar Bouaza durant la période du 11 au 17 juin 2014. COLORADO se veut une société citoyenne en s'impliquant d'avantage dans des actions qui ont pour objectif de promouvoir une éducation de qualité à tous les enfants indépendamment de leur appartenance sociale.

Cadres et directeurs se sont mobilisés pour réussir cet événement social qui fut un moment de joie partagée avec les 500 élèves et instituteurs de l'école.

### 3-Signature de la convention ALJISR

COLORADO consolide et pérennise ses actions d'intérêt général et mène une politique progressive de responsabilité sociétale et s'engage dans un Maroc qui change en signant une convention avec l'association Aljir qui a pour mission de soutenir l'Ecole publique dans son effort de réhabilitation et de mise à niveau ainsi que de contribuer à l'amélioration des performances du système éducatif. L'Association œuvre notamment pour la sensibilisation et la mobilisation du réseau entrepreneurial pour une implication dans l'éducation.

En effet, COLORADO a fait don, à l'association Aljir et dans le cadre du projet Green Chip, de matériel informatique usagé afin de le revaloriser et de le mettre à disposition des écoles publiques. Le matériel qui ne pourra être mis à niveau sera démantelé, les déchets seront triés et livrés à Managem pour le recyclage dans le respect des normes environnementales en vigueur.



### Pèlerinage

Dans le cadre de sa politique Sociale, COLORADO prend en charge les frais du pèlerinage des collaborateurs désirant faire le pèlerinage à la Mecque.

Cette année, un ouvrier a été tiré au sort par les autorités publiques et a pu bénéficier de la prise en charge par la société des frais du voyage et le paiement du salaire de la période non travaillée.

### Départs fêtés

Le départ à la retraite est un grand événement au sein de COLORADO.

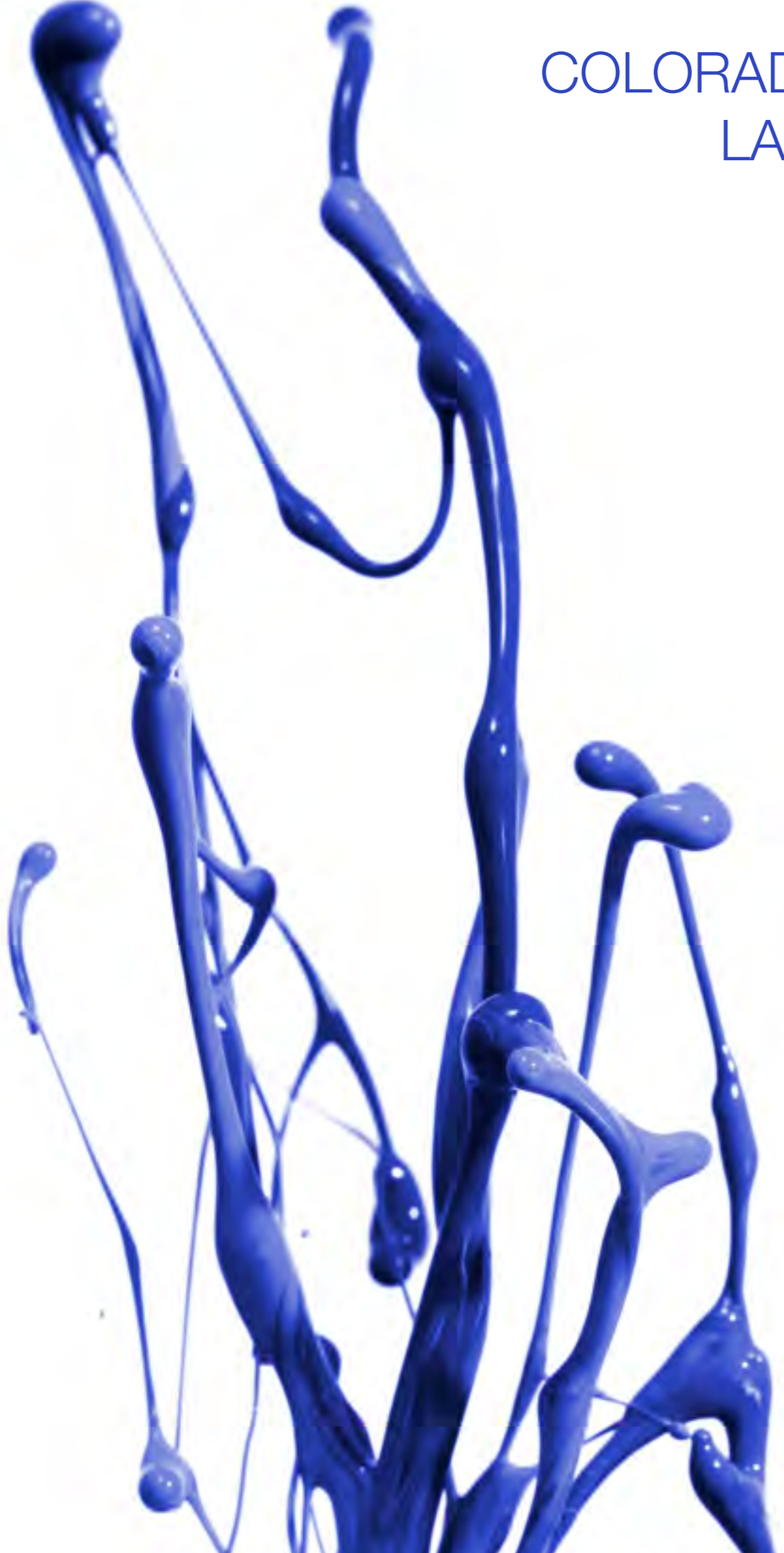
Afin de remercier ses collaborateurs pour leur engagement et dévouement durant de longues années de services, cette année, elle a fêté quatre départs à la retraite dans un cadre festif et conviviale avec l'ensemble du personnel.





# COLORADO DANS LA PRESSE

# COLORADO DANS LA PRESSE



## Colorado distribue la totalité de ses bénéfices

La conjoncture morose de 2013 n'a pas eu raison de Colorado. Le spécialiste de la peinture a réussi une croissance de ses résultats à deux chiffres et envisage de distribuer la totalité de ses bénéfices à ses actionnaires, soit 48 MDH.

Faisant savoir que 2013 avait obtenu sur un volume d'activité plus important, l'entreprise a annoncé un résultat net en hausse de 21,7% en 2013 par rapport à 2012 et une croissance de 2,7% de son chiffre d'affaires en 2013 par rapport à 2012.



### Endossement favorable à l'expansion

Avec un marché qui a été touché par la conjoncture morose, Colorado a réussi à maintenir sa croissance grâce à la demande croissante de ses produits. L'entreprise envisage de distribuer la totalité de ses bénéfices à ses actionnaires, soit 48 MDH.









L'activité de la société au cours de l'exercice 2014 peut être résumée à travers l'analyse de son Compte de Produits & Charges (CPC) et son bilan.

## ANALYSE DU COMPTE DE PRODUITS & CHARGES

Chiffre d'Affaires :

| POSTE EN KDH                    | 2014           | 2013           | VAR. %       |
|---------------------------------|----------------|----------------|--------------|
| Vente de marchandises en l'état | 14 599         | 9 166          | 59,3%        |
| Ventes de produits finis        | 537 749        | 550 528        | -2,3%        |
| <b>Total</b>                    | <b>552 348</b> | <b>559 694</b> | <b>-1,3%</b> |

Le chiffre d'affaires a enregistré légère baisse de (1,3%) entre 2013 et 2014.

Marge sur achats consommés :

| POSTE EN KDH                   | 2014         | 2013         | VAR. % |
|--------------------------------|--------------|--------------|--------|
| Chiffre d'affaires HT          | 552 348      | 559 695      | -1,31% |
| Marge sur achats consommés     | 246 964      | 246 417      | 0,22%  |
| <b>Taux de marge sur CA HT</b> | <b>44,7%</b> | <b>44,0%</b> |        |

La marge en 2014 est de 247 MDH, comparée à une marge réalisée en 2013 de 246 MDH, soit une stagnation entre les deux exercices.

Le pourcentage de la marge brute est passé de 44% du chiffre d'affaires en 2013 à 44.7% du chiffre d'affaires en 2014. L'amélioration de la marge en pourcentage est due principalement à la baisse des prix de certaines matières premières et à la maîtrise des achats consommés.

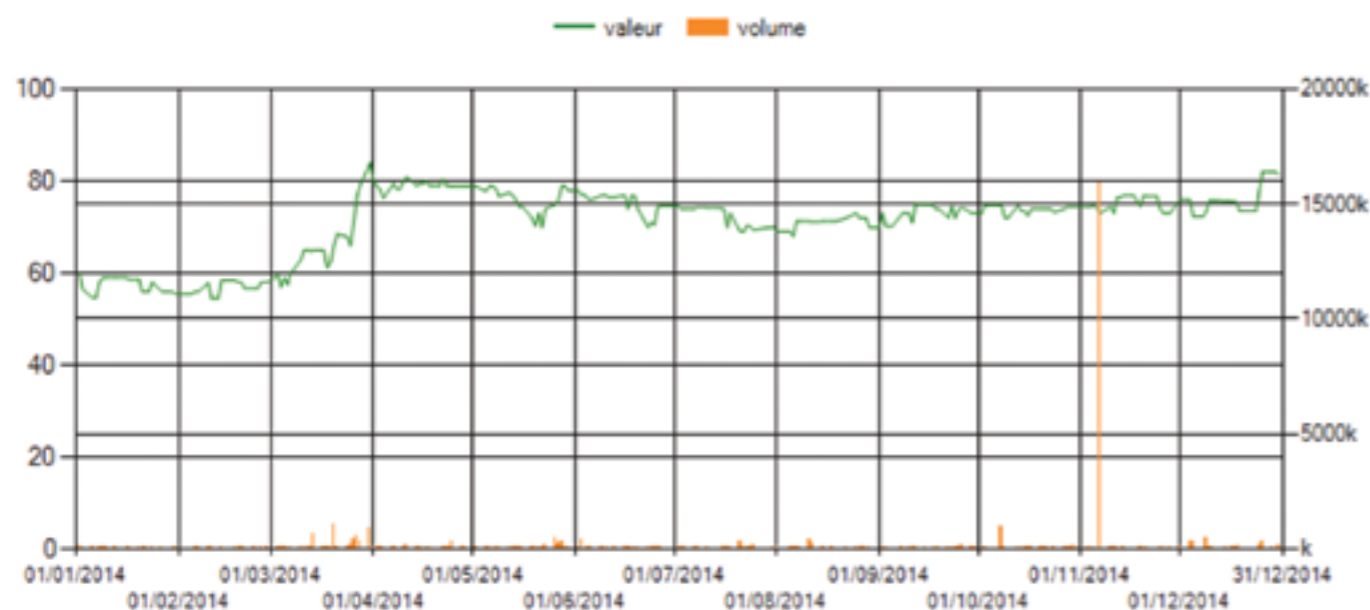
Résultat d'exploitation :

| POSTE EN KDH                                   | 2014          | 2013          | VAR. %        |
|--|---------------|---------------|---------------|
| Marge sur achats consommés                     | 246 964       | 246 417       | 0,22%         |
| Autres charges externes                        | 161 146       | 171 452       | -6,01%        |
| Impôts & taxes                                 | 1 452         | 2 555         | -43,17%       |
| Charges personnel                              | 52 390        | 50 439        | 3,87%         |
| Autres charges d'exploitation                  | 500           | 500           | 0,00%         |
| Dotations d'exploitation                       | 28 457        | 33 083        | -13,98%       |
| Reprises d'exploitation/ Transferts de charges | 76 903        | 92 046        | -16,45%       |
| <b>Résultat d'exploitation</b>                 | <b>79 921</b> | <b>80 436</b> | <b>-0,64%</b> |
| <b>Rex / CA HT</b>                             | <b>14,5%</b>  | <b>14,4%</b>  |               |

Le résultat d'exploitation réalisé a stagné entre 2013 et 2014 pour s'établir à 80 MDH.

Ainsi, le résultat d'exploitation de 2014 représente 14.5% du chiffre d'affaires comparé à celui de 2013 qui était de 14.4% du chiffre d'affaires.

## LA VALEUR COLORADO





## Résultat financier

Le résultat financier est formé comme suit :

| POSTE EN KDH                                | 2014          | 2013          | VAR. %       |
|---|---------------|---------------|--------------|
| <b>Produits Financiers</b>                  | 1789          | 307           | 482,9%       |
| Gains de change                             | 266           | 133           | 100,3%       |
| Intérêts et autres produits financiers      | 1498          | 1             | 252885,7%    |
| Reprises financières, transferts de charges | 25            | 174           | -85,9%       |
| Charges financières                         | 9 865         | 9 770         | 1,0%         |
| Charges d'intérêts                          | 2 167         | 2 332         | -7,1%        |
| Pertes de change                            | 268           | 457           | -41,5%       |
| Autres charges financières                  | 7340          | 6 933         | 5,9%         |
| Dotations financières                       | 89            | 48            | 85,3%        |
| <b>Résultat Financier</b>                   | <b>-8 076</b> | <b>-9 463</b> | <b>14,7%</b> |

Les produits financiers sont composés des plus values sur cession des SICAV et des gains de change.

Les charges financières sont composées essentiellement des escomptes de règlement accordés aux clients (7.3 MDH) et des charges d'intérêts (2,2 MDH).

Le résultat financier (perte) a enregistré une baisse de 14,7% passant ainsi de -9.5 MDH en 2013 à -8.1 MDH en 2014.

## Résultat non courant

Le résultat non courant est formé comme suit :

| POSTE EN KDH   | 2014          | 2013          | VAR. %        |
|--|---------------|---------------|---------------|
| <b>Produits non courants</b>                                 | <b>3720</b>   | <b>4 513</b>  | <b>-17,6%</b> |
| Produits des cessions d'immobilisation                       | 1 121         | 1 346         | -16,7%        |
| Reprises sur Sub. D'investissement                           | 100           | 100           | 0,2%          |
| Autres produits non courants                                 | 460           | 460           | -99,8%        |
| Reprises non courantes: transferts de charges                | 2 498         | 2 608         | -4,2%         |
| <b>Charges non courantes</b>                                 | <b>6 188</b>  | <b>6 816</b>  | <b>-9,2%</b>  |
| Valeurs nettes d'amortissements des immobilisations cédées   | 854           | 226           | 277,9%        |
| Autres charges non courantes                                 | 1 351         | 4 463         | -69,7%        |
| Dotations non courantes aux amortissements et aux provisions | 3 983         | 2 127         | 87,3%         |
| <b>Résultat non courant</b>                                  | <b>-2 468</b> | <b>-2 303</b> | <b>7,2%</b>   |

Le résultat non courant réalisé en 2014 est une perte de 2.5 MDH, contre -2.3 MDH (perte) en 2013.

Les charges non courantes sont composées des pertes sur créances irrécouvrables et des dotations pour provisions pour risques et charges.

Les produits non courants sont composés de produits de cession des immobilisations et des reprises sur amortissements dérogatoires.

## Résultat net

Le résultat net enregistré au 31 décembre 2014 est de 47.3 MDH contre 48 MDH en 2013; soit une baisse de 1.5%.

## ANALYSE DU BILAN

### Le fond de roulement

#### Les capitaux permanents

Au 31 décembre 2014, les capitaux permanents hors résultat se présentent comme suit :

| POSTE EN KDH                              | 2014           | 2013           | VAR. %      |
|---|----------------|----------------|-------------|
| <b>Les capitaux propres hors résultat</b> | 288 510        | 285 242        | 1,1%        |
| <b>Les capitaux propres assimilés</b>     | 9 724          | 11 832         | -17,8%      |
| <b>Les dettes de financement</b>          | 23 610         | 23 441         | 0,7%        |
| <b>Total</b>                              | <b>321 844</b> | <b>320 515</b> | <b>0,4%</b> |

Au cours de l'exercice 2014, les capitaux permanents ont connu les mouvements suivants :

- Le résultat de l'exercice 2013 a été totalement distribué ; soit 48.6 MDH.
- Les dettes de financement ont augmenté en 2014 suite au déblocage de la 2ème tranche du crédit moyen terme à hauteur de 10 MDH. Les remboursements relatifs aux autres CMT contractés auparavant s'élèvent à 9 MDH.

#### Les immobilisations nettes

Les immobilisations nettes au 31/12/2014 se présentent comme suit :

| POSTE EN KDH   | 2014           | 2013           |
|--|----------------|----------------|
| <b>Immobilisations en non valeurs</b>                  | 753            | 317            |
| <b>Amortissements / Immobilisations en non valeurs</b> | -257           | -168           |
| <b>Immobilisations incorporelles</b>                   | 6172           | 5 769          |
| <b>Amortissements / Immobilisations incorporelles</b>  | -1 753         | -1 650         |
| <b>Immobilisations corporelles</b>                     | 236 412        | 231 673        |
| <b>Amortissements / Immobilisations corporelles</b>    | -96 438        | -83 923        |
| <b>Immobilisations financières nettes</b>              | 1 889          | 1 629          |
| <b>Total</b>   | <b>146 448</b> | <b>153 647</b> |

Les dotations aux amortissements d'exploitation passées au titre de l'exercice 2014 sont de 13.6 MDH.

### Le Besoin en Fond de Roulement :

Le BFR à fin 2013 présente comme suit :

| POSTE EN KDH                        | 2014      | 2013      |
|-------------------------------------|-----------|-----------|
| <b>Besoin en Fond de Roulement</b>  | 136 920   | 125 057   |
| <b>Chiffre d'Affaires</b>           | 552 348   | 559 695   |
| <b>BFR en nombre de jours du CA</b> | <b>89</b> | <b>80</b> |

Le Besoin en Fond de Roulement (BFR) a connu une légère augmentation entre 2013 et 2014 passant de 80 jours de chiffre d'affaires à 89 jours de chiffre d'affaires.



## Trésorerie nette

La TN de l'exercice se présente comme suit :

| POSTE EN KDH     | 2014   | 2013   |
|------------------|--------|--------|
| Trésorerie nette | 88 757 | 89 843 |

La trésorerie nette est restée stable entre 2013 et 2014. Elle est composée des chèques à l'encaissement et des placements de trésorerie à court terme.

## AFFECTATION DU RESULTAT 2014 :

Compte tenu de ce qui précède, les comptes arrêtés au 31 décembre 2014 font apparaître un bénéfice net comptable de 47 322 453,66 DH Dirhams et d'un report à nouveau de 158 883 450,16 Dirhams, le Conseil d'Administration proposera à la prochaine assemblée l'affectation suivante:

- Réserve légale à doter dans la limite de 10% du capital social soit un montant de 66 156,00 Dirhams.
- Distribution d'un dividende ordinaire de 3 DH par action et d'un dividende exceptionnel de 2.5 DH par action soit un dividende total de 49 863 858,00 Dirhams.
- Report à nouveau : 156 275 889,82 Dirhams.

|   | A C T I F                                      | EXERCICE              |                              |                       | EXERCICE PRECEDENT    |
|---|--|-----------------------|------------------------------|-----------------------|-----------------------|
|   |  | Brut                  | Amortissements et Provisions | Net                   | Net                   |
| A<br>C<br>T<br>I<br>F                           | <b>Immobilisations en non valeurs [A]</b>      | <b>752 877.25</b>     | <b>257 073.06</b>            | <b>495 804.19</b>     | <b>149 428.22</b>     |
|   | Frais préliminaires                            | 510 802.25            | 102 160.45                   | 408 641.80            |                       |
|   | Charges à répartir sur plusieurs exercices     | 242 075.00            | 154 912.61                   | 87 162.39             | 149 428.22            |
|   | Primes de remboursement des obligations        |                       |                              |                       |                       |
|   | <b>Immobilisations incorporelles [B]</b>       | <b>6 171 629.45</b>   | <b>1 753 089.85</b>          | <b>4 418 539.60</b>   | <b>4 118 496.83</b>   |
|   | Immobilisations en Recherche et Dev.           |                       |                              |                       |                       |
|   | Brevets, marques, droits et valeurs similaires | 2 001 629.45          | 1 753 089.85                 | 248 539.60            | 195 996.83            |
|   | Fonds commercial                               |                       |                              |                       |                       |
|   | Autres immobilisations incorporelles           | 4 170 000.00          |                              | 4 170 000.00          | 3 922 500.00          |
|   | <b>Immobilisations corporelles [C]</b>         | <b>236 411 691.64</b> | <b>96 437 758.51</b>         | <b>139 973 933.13</b> | <b>147 749 944.57</b> |
| Terrains  | 23 318 000.00                                  |                       | 23 318 000.00                | 23 318 000.00         |                       |
| Constructions                                   | 112 584 520.62                                 | 31 238 968.49         | 81 345 552.13                | 65 647 338.72         |                       |
| Installations techniques, matériel et outillage | 80 762 619.83                                  | 50 513 504.01         | 30 249 115.82                | 36 513 226.74         |                       |
| Matériel de transport                           | 9 818 280.13                                   | 8 646 051.44          | 1 172 228.69                 | 1 497 247.85          |                       |
| Mobilier, Mat. de bureau, Aménagement divers    | 8 236 727.70                                   | 5 674 286.37          | 2 562 441.33                 | 2 568 289.33          |                       |
| M<br>M<br>O<br>B<br>I<br>L<br>I<br>S<br>E       | Autres immobilisations corporelles             | 604 535.37            | 364 948.20                   | 239 587.17            | 229 167.46            |
| Immobilisations corporelles en cours            | 1 087 007.99                                   |                       | 1 087 007.99                 | 17 976 674.47         |                       |
| <b>Immobilisations financières [D]</b>          | <b>1 559 457.32</b>                            |                       | <b>1 559 457.32</b>          | <b>1 628 802.65</b>   |                       |
| Prêts immobilisés                               | 1 077 162.00                                   |                       | 1 077 162.00                 | 1 143 507.33          |                       |
| Autres créances financières                     | 482 295.32                                     |                       | 482 295.32                   | 485 295.32            |                       |
| Titres de participation                         |  |                       |                              |                       |                       |
| Autres titres immobilisés                       |  |                       |                              |                       |                       |
| <b>Ecarts de conversion actif [E]</b>           |  |                       |                              |                       |                       |
| Diminution des créances immobilisées            |  |                       |                              |                       |                       |
| Augmentations des dettes financières            |  |                       |                              |                       |                       |
| <b>TOTAL (A+B+C+D+E)</b>                        | <b>244 895 655.66</b>                          | <b>98 447 921.42</b>  | <b>146 447 734.24</b>        | <b>153 646 672.27</b> |                       |
| A<br>C<br>T<br>I<br>V                           | <b>Stocks [F]</b>                              | <b>125 379 235.22</b> | <b>3 680 405.41</b>          | <b>121 698 829.81</b> | <b>123 244 290.18</b> |
|   | Marchandises                                   | 4 989 409.38          |                              | 4 989 409.38          | 4 260 325.02          |
|   | Matières et fournitures consommables           | 79 266 978.57         | 43 228.17                    | 79 223 750.40         | 78 932 247.53         |
|   | Produits en cours                              | 1 999 084.58          |                              | 1 999 084.58          | 1 924 084.02          |
|   | Produits intermédiaires et produits résiduels  |                       |                              |                       |                       |
|   | Produits finis                                 | 39 123 762.69         | 3 637 177.24                 | 35 486 585.45         | 38 127 633.61         |
|   | <b>Créances de l'actif circulant [G]</b>       | <b>241 158 945.11</b> | <b>44 610 341.44</b>         | <b>196 548 603.67</b> | <b>191 841 771.01</b> |
|   | Fournis. débiteurs, avances et acomptes        | 877 389.90            |                              | 877 389.90            | 3 265 911.40          |
|   | Clients et comptes rattachés                   | 219 224 485.20        | 43 274 253.18                | 175 950 232.02        | 167 482 307.60        |
|   | Personnel                                      | 1 957 420.43          | 1 336 088.26                 | 621 332.17            | 718 806.00            |
| R<br>C<br>U<br>L<br>A<br>N<br>T                 | Etat   | 17 418 107.37         |                              | 17 418 107.37         | 18 241 985.81         |
| Comptes d'associés                              |  |                       |                              |                       |                       |
| Autres débiteurs                                |  |                       |                              | 326 153.06            |                       |
| Comptes de régularisation- Actif                | 1 681 542.21                                   |                       | 1 681 542.21                 | 1 806 607.14          |                       |
| <b>Titres valeurs de placement [H]</b>          | <b>70 385 946.75</b>                           |                       | <b>70 385 946.75</b>         | <b>50 296 775.40</b>  |                       |
| <b>Ecarts de conversion actif [I]</b>           |  |                       |                              |                       |                       |
| <b>Eléments circulants</b>                      | <b>67 526.66</b>                               |                       | <b>67 526.66</b>             | <b>2 717.30</b>       |                       |
| <b>TOTAL II (F+G+H+I)</b>                       | <b>436 991 653.74</b>                          | <b>48 290 746.85</b>  | <b>388 700 906.89</b>        | <b>365 385 553.89</b> |                       |
| T<br>R<br>E<br>S<br>O<br>R<br>E<br>R<br>I<br>E  | <b>Trésorerie-Actif</b>                        | <b>39 946 409.71</b>  |                              | <b>39 946 409.71</b>  | <b>47 941 038.91</b>  |
|   | Chèques et valeurs à encaisser                 | 38 171 309.16         |                              | 38 171 309.16         | 35 260 269.17         |
|   | Banques, T.G et C.C.P                          | 1 512 793.17          |                              | 1 512 793.17          | 12 542 735.96         |
|   | Caisse, Régie d'avances et accreditifs         | 262 307.38            |                              | 262 307.38            | 138 033.78            |
|   | <b>TOTAL III</b>                               | <b>39 946 409.71</b>  |                              | <b>39 946 409.71</b>  | <b>47 941 038.91</b>  |
| <b>TOTAL GENERAL I+II+III</b>                   | <b>721 833 719.11</b>                          | <b>146 738 668.27</b> | <b>575 095 050.84</b>        | <b>566 973 265.07</b> |                       |



| P A S S I F                  |   | EXERCICE              | EXERCICE PRECEDENT    |
|------------------------------|---|-----------------------|-----------------------|
| <b>F I N A N C E M E N T</b> | <b>CAPITAUX PROPRES</b>                                       | <b>335 832 951.82</b> | <b>333 273 450.16</b> |
|                              | Capital social ou personnel (1)                               | 90 661 560.00         | 90 000 000.00         |
|                              | Moins : actionnaires, capital souscrit non appelé             |                       |                       |
|                              | Capital appelé  | 90 661 560.00         | 90 000 000.00         |
|                              | Dont versée le versement                                      | 90 661 560.00         | 90 000 000.00         |
|                              | Prime d'émission, de fusion, d'apport                         | 3 175 488.00          |                       |
|                              | Ecart de réévaluation   |                       |                       |
|                              | Réserve légale  | 9 000 000.00          | 9 000 000.00          |
|                              | Autres réserves   | 26 790 000.00         | 26 790 000.00         |
|                              | Report à nouveau (2)  | 158 883 450.16        | 159 452 145.53        |
|                              | Résultat en instance d'affectation                            |                       |                       |
|                              | Résultat net de l'exercice (2)                                | 47 322 453.66         | 48 031 304.63         |
|                              | <b>Total des capitaux propres (A)</b>                         | <b>335 832 951.82</b> | <b>333 273 450.16</b> |
|                              | <b>Capitaux propres assimilés (B)</b>                         | <b>9 723 757.09</b>   | <b>11 832 297.97</b>  |
|                              | Subvention d'investissement                                   | 604 954.36            | 705 196.04            |
|                              | Provisions réglementées                                       | 9 118 802.73          | 11 127 101.93         |
|                              | <b>Dettes de financement (C)</b>                              | <b>23 609 833.02</b>  | <b>23 440 508.88</b>  |
|                              | Emprunts obligataires   |                       |                       |
|                              | Autres dettes de financement                                  | 23 609 833.02         | 23 440 508.88         |
|                              | <b>Provisions durables pour risques et charges (D)</b>        |                       |                       |
|                              | Provisions pour risques                                       |                       |                       |
|                              | Provisions pour charges                                       |                       |                       |
|                              | <b>Ecart de conversion-passif (E)</b>                         |                       |                       |
|                              | Augmentation des créances immobilisées                        |                       |                       |
|                              | Diminution des dettes de financement                          |                       |                       |
|                              | <b>TOTAL I (A+B+C+D+E)</b>                                    | <b>369 166 541.93</b> | <b>368 546 257.01</b> |
| <b>P A S S I F</b>           | <b>Dettes du passif circulant (F)</b>                         | <b>179 219 126.06</b> | <b>188 605 267.10</b> |
|                              | Fournisseurs et comptes rattachés                             | 107 478 509.89        | 117 453 562.08        |
|                              | Clients créditeurs, avances et acomptes                       | 13 216 067.69         | 9 550 550.83          |
|                              | Personnel   | 4 909 407.90          | 4 849 841.40          |
|                              | Organismes sociaux  | 3 409 521.75          | 3 025 763.79          |
|                              | Etat  | 48 835 593.45         | 52 475 400.40         |
|                              | Comptes d'associés  | 10 682.00             | 10 682.00             |
|                              | Autres créanciers   | 687 315.29            | 675 875.32            |
|                              | Comptes de régularisation passif                              | 672 028.09            | 563 591.28            |
|                              | <b>Autres provisions pour risques et charges (G)</b>          | <b>4 984 905.66</b>   | <b>1 426 717.30</b>   |
|                              | <b>Ecart de conversion - passif (Eléments circulants) (H)</b> | <b>149 169.93</b>     |                       |
|                              | <b>TOTAL II (F+G+H)</b>                                       | <b>184 353 201.65</b> | <b>190 031 984.40</b> |
| <b>T R E S .</b>             | <b>TRESORERIE PASSIF</b>                                      | <b>21 575 307.26</b>  | <b>8 395 023.66</b>   |
|                              | Crédits d'escompte  |                       |                       |
|                              | Crédits de trésorerie   | 18 076 595.03         | 8 395 023.66          |
|                              | Banques de régularisation                                     | 3 498 712.23          |                       |
|                              | <b>TOTAL III</b>  | <b>21 575 307.26</b>  | <b>8 395 023.66</b>   |
|                              | <b>TOTAL GENERAL I+II+III</b>                                 | <b>575 095 050.84</b> | <b>566 973 265.07</b> |

|  | DESIGNATION   | OPERATIONS                |  | TOTALS DE L'EXERCICE<br>3 = 2 + 1 | TOTALS DE L'EXERCICE PRECEDENT<br>4 |
|--|---|---------------------------|--|-----------------------------------|-------------------------------------|
|  |   | Propres à l'exercice<br>1 | Concernant les exercices précédents<br>2 |                                   |                                     |
| <b>E X P L O I T A T I O N</b>                               | <b>PRODUITS D'EXPLOITATION</b>                              | <b>628 949 232.59</b>     |  | <b>628 949 232.59</b>             | <b>640 246 448.12</b>               |
|  | Ventes de marchandises (en l'état)                          | 14 598 992.16             |  | 14 598 992.16                     | 9 166 290.53                        |
|  | Ventes de biens et services produits                        | 537 748 786.54            |  | 537 748 786.54                    | 550 528 210.13                      |
|  | <b>Chiffres d'affaires</b>                                  | <b>552 347 778.70</b>     |  | <b>552 347 778.70</b>             | <b>559 694 500.66</b>               |
|  | Variation de stocks de produits (1)                         | -301 529.37               |  | -301 529.37                       | -11 493 669.12                      |
|  | Immobilisations produites par l'entreprise pour elle-même   |                           |  |                                   |                                     |
|  | Subventions d'exploitation                                  |                           |  |                                   |                                     |
|  | Autres produits d'exploitation                              |                           |  |                                   |                                     |
|  | Reprises d'exploitation : transferts de charges             | 76 902 983.26             |  | 76 902 983.26                     | 92 045 616.58                       |
|  | <b>Total I</b>  | <b>628 949 232.59</b>     |  | <b>628 949 232.59</b>             | <b>640 246 448.12</b>               |
|  | <b>CHARGES D'EXPLOITATION</b>                               | <b>549 014 336.10</b>     | <b>13 819.29</b>                         | <b>549 028 155.39</b>             | <b>559 811 308.13</b>               |
|  | Achats revendus(2) de marchandises                          | 5 559 812.50              |  | 5 559 812.50                      | 5 689 553.93                        |
|  | Achats consommés(2) de matières et fournitures              | 299 521 371.14            | 1 276.77                                 | 299 522 647.91                    | 296 093 832.74                      |
|  | Autres charges externes                                     | 161 145 731.55            | 715.02                                   | 161 146 446.57                    | 171 451 551.90                      |
| Impôts et taxes  | 1 440 158.96  | 11 827.50                 | 1 451 986.46                             | 2 554 824.01                      |                                     |
| Charges de personnel   | 52 389 763.12   |                           | 52 389 763.12                            | 50 438 875.64                     |                                     |
| Autres charges d'exploitation                                | 500 000.00  |                           | 500 000.00                               | 500 000.00                        |                                     |
| Dotations d'exploitation                                     | 28 457 498.83   |                           | 28 457 498.83                            | 33 082 669.91                     |                                     |
| <b>Total II</b>  | <b>549 014 336.10</b>                                       | <b>13 819.29</b>          | <b>549 028 155.39</b>                    | <b>559 811 308.13</b>             |                                     |
| <b>RESULTAT D'EXPLOITATION (I-II)</b>                        | <b>79 934 896.49</b>  | <b>-13 819.29</b>         | <b>79 921 077.20</b>                     | <b>80 435 139.99</b>              |                                     |
| <b>F I N A N C I E R</b>                                     | <b>PRODUITS FINANCIERS</b>                                  | <b>1 788 611.13</b>       |  | <b>1 788 611.13</b>               | <b>306 846.21</b>                   |
|  | Produits des titres de partic. Et autres titres immobilisés |                           |  |                                   |                                     |
|  | Gains de change   | 265 640.74                |  | 265 640.74                        | 132 624.89                          |
|  | Interêts et autres produits financiers                      | 1 498 459.63              |  | 1 498 459.63                      | 592.31                              |
|  | Reprises financières : transfert charges                    | 24 510.76                 |  | 24 510.76                         | 173 629.01                          |
|  | <b>Total IV</b>   | <b>1 788 611.13</b>       |  | <b>1 788 611.13</b>               | <b>306 846.21</b>                   |
|  | <b>CHARGES FINANCIERES</b>                                  | <b>9 864 555.95</b>       |  | <b>9 864 555.95</b>               | <b>9 769 873.40</b>                 |
|  | Charges d'interêts  | 2 167 417.96              |  | 2 167 417.96                      | 2 331 820.38                        |
|  | Pertes de change  | 267 587.21                |  | 267 587.21                        | 457 186.15                          |
|  | Autres charges financières                                  | 7 340 230.66              |  | 7 340 230.66                      | 6 932 676.77                        |
| Dotations financières  | 89 320.12   |                           | 89 320.12                                | 48 190.10                         |                                     |
| <b>Total V</b>   | <b>9 864 555.95</b>   |                           | <b>9 864 555.95</b>                      | <b>9 769 873.40</b>               |                                     |
| <b>RESULTAT FINANCIER (IV-V)</b>                             | <b>-8 075 944.82</b>  |                           | <b>-8 075 944.82</b>                     | <b>-9 463 027.19</b>              |                                     |
| <b>RESULTAT COURANT (III+VI)</b>                             | <b>71 858 951.67</b>  | <b>-13 819.29</b>         | <b>71 845 132.38</b>                     | <b>70 972 112.80</b>              |                                     |
| <b>RESULTAT COURANT (III+VI)</b>                             | <b>71 858 951.67</b>  | <b>-13 819.29</b>         | <b>71 845 132.38</b>                     | <b>70 972 112.80</b>              |                                     |
| <b>N O U R A N T</b>   | <b>PRODUITS NON COURANTS</b>                                | <b>3 720 409.65</b>       |  | <b>3 720 409.65</b>               | <b>4 747 089.64</b>                 |
|  | Produits des cessions d'immobilisations                     | 1 121 335.90              |  | 1 121 335.90                      | 1 345 751.55                        |
|  | Subventions d'équilibre                                     |                           |  |                                   |                                     |
|  | Reprises sur subventions d'investissement                   | 100 241.68                |  | 100 241.68                        | 100 241.68                          |
|  | Autres produits non courants                                | 885.40                    |  | 885.40                            | 693 447.57                          |
|  | Reprises non courantes ; transferts de charges              | 2 497 946.67              |  | 2 497 946.67                      | 2 607 648.84                        |
|  | <b>Total VIII</b>   | <b>3 720 409.65</b>       |  | <b>3 720 409.65</b>               | <b>4 747 089.64</b>                 |
|  | <b>CHARGES NON COURANTES</b>                                | <b>6 188 453.37</b>       |  | <b>6 188 453.37</b>               | <b>6 816 293.81</b>                 |
|  | Valeurs nettes d'amortissements des immobilisations cédées  | 854 163.66                |  | 854 163.66                        | 225 940.16                          |
|  | Subventions accordées                                       |                           |  |                                   |                                     |
| Autres charges non courantes                                 | 1 351 263.24  |                           | 1 351 263.24                             | 4 463 185.56                      |                                     |
| Dotations non courantes aux amortissements et aux provisions | 3 983 026.47  |                           | 3 983 026.47                             | 2 127 168.09                      |                                     |
| <b>Total IX</b>  | <b>6 188 453.37</b>   |                           | <b>6 188 453.37</b>                      | <b>6 816 293.81</b>               |                                     |
| <b>RESULTAT NON COURANT (VIII-IX)</b>                        | <b>-2 468 043.72</b>  |                           | <b>-2 468 043.72</b>                     | <b>-2 069 204.17</b>              |                                     |
| <b>RESULTAT AVANT IMPOTS (VII+X)</b>                         | <b>69 390 907.95</b>  | <b>-13 819.29</b>         | <b>69 377 088.66</b>                     | <b>68 902 908.63</b>              |                                     |
| <b>IMPOTS SUR LES BENEFICES</b>                              | <b>22 054 635.00</b>  |                           | <b>22 054 635.00</b>                     | <b>20 871 604.00</b>              |                                     |
| <b>RESULTAT NET (XI-XII)</b>                                 | <b>47 336 272.95</b>  | <b>-13 819.29</b>         | <b>47 322 453.66</b>                     | <b>48 031 304.63</b>              |                                     |
| <b>TOTAL DES PRODUITS (I+IV+VII)</b>                         | <b>634 458 253.37</b>                                       |                           | <b>634 458 253.37</b>                    | <b>645 300 383.97</b>             |                                     |
| <b>TOTAL DES CHARGES (II+V+IX+XIII)</b>                      | <b>587 121 980.42</b>                                       | <b>13 819.29</b>          | <b>587 135 799.71</b>                    | <b>597 269 079.34</b>             |                                     |
| <b>RESULTAT NET (total des produits-total des charges)</b>   | <b>47 336 272.95</b>  | <b>-13 819.29</b>         | <b>47 322 453.66</b>                     | <b>48 031 304.63</b>              |                                     |



Usines:

Usine et Administration Ain sebaa Casablanca



Site industriel Dar bouazza Casablanca



Agences:



Agence Casablanca



Agence Rabat



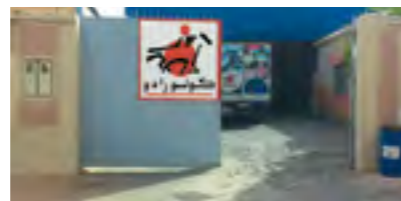
Agence Fes



Agence Agadir



Agence Marrakech



Agence Oujda

Show-Rooms:



Show-Room Casablanca Ain Sebaa



Show-Room Casablanca Zerktouni



Show-Room Kenitra



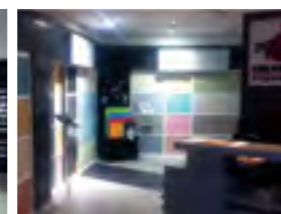
Show-Room Beni mellal



Show-Room Marrakech



Show-Room Tanger



Show-Room Meknès

NOS ADRESSES AU MAROC

Nos Usines:

**Usine Casablanca** | 5, Allée des Orchidées, Ain Sebaâ, Casablanca  
Tél : +212 (0) 522 35 23 35 / 35 47 20 / 35 47 21 / 35 47 22  
Fax : +212 (0) 522 35 41 54

**Usine Dar Bouaâzza** | Route Moulay Thami, km 15, commune rurale Oulad Azzouz, Dar Bouazza, Casablanca  
Tél. : +212(0) 5 22 96 57 62 / 29 02 37/ 29 01 73  
Fax : +212(0) 5 22 29 02 95

Nos Agences:

**Agence Casablanca** | Route Moulay Thami, km 15, commune rurale Oulad Azzouz, Dar Bouazza, Casablanca  
Tél. : +212(0) 5 22 96 57 62 / 29 02 37/ 29 01 73 | Fax : +212(0) 5 22 29 02 95

**Agence Rabat** | Mabrouka 12, Zone industrielle, Ain Atiq, Témara  
Tél: +212 (0) 537 74 90 15 | Fax: +212 (0) 537 74 90 13

**Agence Oujda** | Zone Industrielle, Lot 64 Rue Maghnia, Oujda  
Tél : +212 (0) 536 70 87 56 / 36 69 08 15 | Fax : +212 (0) 536 70 87 57

**Agence Agadir** | Lot 76, Zone Industrielle Tassila, Agadir  
Tél : +212 (0) 528 33 25 09 | Fax : +212 (0) 528 33 11 92

**Agence Fès** | 20, Quartier Industriel Dokkarat, Route de Meknes, Fés  
Tél : +212 (0) 535 94 27 44 / 35 94 27 57 | Fax : +212 (0) 535 94 27 55

**Agence Marrakech** | Km 9, Route de Ouarzazate  
Tél : +212 (0) 524 32 92 29 | Fax : +212 (0) 524 32 92 29

Nos Show-Rooms:

**Show-Room Casablanca 1** | 5, Allée des Orchidées, Ain Sebaâ, Casablanca  
Tél : +212 (0) 522 35 23 35

**Show-Room Casablanca 2** | Résidence Zerktoni (à Côté du Twin centre) 185, bd Zerktoni - Casablanca  
Tél. : +212(0) 5 22 23 80 94

**Show-Room Tanger** | Résidence Rabiaalll 45Av.Ibnou Zaraa, Quartier Branes -Tanger  
Tél. : +212(0) 5 39 31 11 43

**Show-Room Béni-Méllal** | 343, bd mohamed V, Béni-Méllal Tél. : +212(0) 5 23 48 37 60

**Show-Room Meknès** | RDC de la résidence Adhane, avenue des FAR hay moulay Ismail, Meknès  
Tél. : +212 (0) 5 35 52 65 42

**Show-Room Kénitra** | 12 av. Yacoub El Mansour - Kénitra Tél.: +212(0) 5 37 36 26 93

**Show-Room Marrakech** | 523, Résidence A, Boulevard Abdelkrim El Khattabi, Marrakech  
Tél. : +212(0) 5 24 44 93 17





**COLORADO**

Colorado S.A : 5, Allée des Orchidées

Aïn Sebaâ, Casablanca - Maroc.

Tél. : +212 05 22 35 23 35

Fax : +212 05 22 35 41 54

[www.colorado.ma](http://www.colorado.ma)

