

RAPPORT ANNUEL 2020



DECORATIVE

PEINTURE

ANTICORROSION
ETANCHEITE
ANTI-HUMIDITÉ

دهانات STOP INSECTES ENDUIT CARRELAGE

INDUSTRIELLE

CAR REFINISH PEINTURE SIGNALISATION

ISO 9001

ISO 45001

PEINTURE BÂTIMENT

INDUSTRIELLE

BÂTIMENT

PAINT-ALL

صبغات صناعية

WOOD COATING

PROTECTION SOL

PEINTURE ALIMENTAIRE

دیکر J9 ECOLABEL ACRYLIQUE

ECOLOGIQUE

EPOXY FONCTIONNELLE

ISO 14001 DECORATIVE

ANTIROUILLE

PEINTURE INNOVANTE

COLOCLEAN

CARROSSERIE

ECOLABEL

NOTRE SOCIETE

Fondée en 1962, COLORADO est une société industrielle marocaine spécialisée dans la fabrication et la distribution de peintures bâtiments, carrosserie automobile, peintures industrielles, peintures écologiques et peintures fonctionnelles.

COLORADO a réussi à atteindre ses performances principalement grâce à :

- Un marketing reposant sur l'innovation portée par un laboratoire recherche et développement performant;
- Des équipes hautement qualifiées;
- Des produits certifiés par des laboratoires nationaux et internationaux;
- Une démarche volontaire en matière de Qualité, Sécurité et Environnement ayant abouti aux certifications ISO 9001 (Qualité), ISO 14001 (Environnement) et ISO 45001 (Santé et Sécurité au travail).

NOS VALEURS

Forte d'une vision stratégique claire et largement partagée avec son encadrement, COLORADO a défini cinq valeurs fondamentales qui cimentent les relations entre le personnel et fédèrent ses efforts.

Ainsi, les valeurs de COLORADO telles qu'arrêtées au niveau de sa charte sont :

Proactivité : Par l'écoute de notre environnement et la mise en œuvre de comportements d'anticipation.

Rigueur : Par le respect de nos engagements en interne et vis-à-vis de l'ensemble des parties prenantes (Etat, clients, actionnaires, fournisseurs).

Efficacité : Par notre volonté permanente d'atteindre les résultats et objectifs dans les délais et conditions définis.

Courage : Par les décisions, les actions et les initiatives que nous prenons et que nous assumons de manière responsable.

Cohérence : Avec constance et équité, nous veillons à la cohérence de nos actions, modes de fonctionnements et décisions par rapport à nos engagements et nos objectifs.

SOMMAIRE

MOT DU DIRECTEUR GENERAL	04
LETTRE AUX ACTIONNAIRES	05
CONSEIL D'ADMINISTRATION ET COMITÉ D'AUDIT	06
COMITÉ DE DIRECTION	07
CHIFFRES CLÉS	08

FAITS MARQUANTS 10

RENOUVELLEMENT DE LA NOTE @@@ DE LA PART DE LA COFACE	11
RENOUVELLEMENT DES CERTIFICATIONS ISO	11
NOUVEAUX LABORATOIRES	12
RENOUVELLEMENT DE LA CERTIFICATION ECOLABEL POUR TOUTE LA GAMME	13
RENOUVELLEMENT PARTENARIAT FME	13
NOS RÉALISATIONS	14

ACTUALITÉS COMMERCIALES ET MARKETING 18

DÉVELOPPEMENT DE NOUVEAUX PRODUITS	19
INAUGURATION NOUVEAU SHOW-ROOM À FÈS	22
SÉMINAIRES ET FORMATIONS AU PROFIT DES PROFESSIONNELS	23
CAMPAGNE DIGITALE	24
MÉCÉNAT ET SPONSORING	25
AUTRES ACTUALITÉS	27

POLITIQUE SOCIALE 28

JOURNÉE DE LA FEMME	29
BACHELIERS FÊTÉS	29
GESTION DE LA CRISE DU COVID-19	30
DON DE MASQUES	32
COLORADO FOOTBALL LEAGUE	33
AUTRES ÉVÈNEMENTS RH	34

COLORADO DANS LE MONDE 36

COLORADO DANS LA PRESSE 38

RAPPORT FINANCIER 40



MOT DU DIRECTEUR GENERAL



Le monde entier a vécu une année 2020 extrêmement difficile à cause de la pandémie du Covid-19 qui constitue le plus grand choc subi par l'humanité depuis des décennies.

Cette crise sanitaire, sans précédent, a eu des répercussions directes sur les plans sanitaire, social et économique à l'échelle mondiale et a fait vaciller les économies les plus fortes de la planète.

A l'instar des autres pays, le Maroc a été touché par les effets de la crise pandémique du Covid-19.

Alors que l'année 2020 est derrière nous, il est important d'évaluer les conséquences de cette crise sur l'activité des entreprises. Mais, il est également crucial d'évaluer leur niveau de résilience et la force de leurs fondamentaux face à cette crise.

Le management de COLORADO, tout en priorisant la santé des collaborateurs, des clients et des partenaires s'est attelé à préserver la bonne santé financière de la société, à explorer de nouvelles opportunités d'affaires et à maintenir le dynamisme et l'engagement des équipes.

Ces objectifs ont été largement atteints et nous permettent de regarder l'avenir avec beaucoup de sérénité.

Abed Chagar

Administrateur Directeur Général



LETTRE AUX ACTIONNAIRES



Mesdames, Messieurs, Chers actionnaires,

Malgré le fort impact de la crise sur l'activité de la peinture au Maroc durant l'année 2020, COLORADO a pu limiter la baisse de son chiffre d'affaires à moins de 8% et a dégagé un résultat positif représentant presque la moitié de celui enregistré une année auparavant.

La solidité des fondamentaux a été, quant à elle, renforcée avec une trésorerie excédentaire record et un taux d'endettement plus bas.

Ces derniers éléments ont permis au conseil d'administration réuni en mars 2021 de proposer à la prochaine assemblée générale une distribution exceptionnelle de dividendes avoisinant la somme des résultats nets durant les deux dernières années, rémunérant ainsi généreusement les actionnaires qui font confiance à notre société.

Abed Chagar
Administrateur Directeur Général



CONSEIL D'ADMINISTRATION ET COMITÉ D'AUDIT

■ LE CONSEIL D'ADMINISTRATION EST COMPOSÉ DES MEMBRES SUIVANTS :

- Monsieur Soleiman BERRADA, Président ;
- Monsieur Abed CHAGAR, Administrateur - Directeur Général ;
- La société Colbert Finances SA, représentée par son PDG Monsieur Soleiman BERRADA ;
- Madame Josette DUCASTEL ;
- Madame Sophia BERRADA ;
- Madame Merièmè LOTFI, Administrateur - Directrice Générale Adjointe;
- Monsieur Mohamed Jaouad BERRADA et
- Monsieur Mohammed Amine BENHALIMA, Administrateur indépendant.

■ LE COMITÉ D'AUDIT EST COMPOSÉ DES MEMBRES SUIVANTS :

- Monsieur Mohammed Amine BENHALIMA, Président du comité;
- Madame Sophia BERRADA, et
- Monsieur Mohamed Jaouad BERRADA.



COMITE DE DIRECTION



ABED CHAGAR
DIRECTEUR GÉNÉRAL



MERIEME LOTFI
DIRECTRICE GÉNÉRALE ADJOINTE
PÔLE SUPPORT



NAIMA EL BADRI
DIRECTRICE GÉNÉRALE ADJOINTE
PÔLE INDUSTRIEL ET TECHNIQUE



MOHAMED AMIN ADAD
DIRECTEUR MARKETING ET
PRÉSCRIPTION



IBRAHIM ARHZAF
DIRECTEUR ACHATS



ANAS BENHIMA
DIRECTEUR BÂTIMENT ET INDUSTRIE



ALI BIDOULI
DIRECTEUR RÉGIONAL



ABOUDIHAJE LAZRAK
DIRECTEUR DES VENTES



KHALED NOUITI
DIRECTEUR MAINTENANCE ET
TRAVAUX NEUFS



CHARLES ALBERT PAULOS
DIRECTEUR DES LABORATOIRES

CHIFFRES CLES





CHIFFRES CLES



FAITS MARQUANTS



JANVIER 2020

RENOUVELLEMENT DE LA NOTE « @@@ » DE LA COFACE



Pour la sixième année consécutive, la COFACE (Compagnie Française d'Assurance Crédit) a renouvelé la certification « @@@ » de COLORADO. L'assureur confirme ainsi par cette note « la solvabilité et la fiabilité » de la société envers ses partenaires commerciaux locaux et étrangers.

JUILLET 2020

RENOUVELLEMENT DES CERTIFICATIONS ISO



COLORADO a réussi avec succès l'audit de suivi des certifications de son système de management qualité (SMQ) selon les normes ISO 14001 V2015 pour l'environnement, ISO 45001 V2018 pour la sécurité et santé au travail ainsi que le renouvellement de la certification selon le référentiel ISO 9001 V2015 pour la qualité.

Cette triple certification confirme l'engagement de COLORADO dans une démarche de développement durable.

Il est à rappeler que COLORADO est la seule société de peinture au Maroc à être triplement certifiée.

AOÛT 2020

NOUVEAUX LABORATOIRES

L'innovation étant au centre des préoccupations de COLORADO, d'importants travaux de rénovation ont été ainsi entrepris en 2020 pour mettre en place de nouveaux espaces dédiés à la recherche et développement.

Les travaux avaient ainsi pour objectifs:

- Une mise à neuf totale des locaux;
- La modernisation des installations et équipements pour une meilleure productivité et
- L'amélioration de la convivialité et du bien-être des parties prenantes (Visiteurs et employés).



NOVEMBRE 2020

PARTENARIAT ENTRE COLORADO ET LA FONDATION MAROCAINE DE L'ETUDIANT



COLORADO a renouvelé son partenariat pour soutenir l'action de la Fondation Marocaine de l'Etudiant (FME) à travers l'accompagnement et la prise en charge de quelques boursiers durant leurs années d'études.

Cet accompagnement se traduit par du coaching, tutorat, visites entreprise...etc.

A titre d'exemple, Le Directeur Général de COLORADO a organisé un webinaire au profit des boursiers autour de la thématique « L'entreprise marocaine et le Covid-19 ». Ce fut l'occasion pour l'ensemble des boursiers participants d'être sensibilisés par rapport aux mesures préventives à prendre en milieu professionnel.

DÉCEMBRE 2020

RENOUVELLEMENT DE LA CERTIFICATION ECOLABEL POUR TOUTE LA GAMME

Grâce à sa stratégie soutenue en matière de Recherche & Développement et à l'expertise de ses équipes, COLORADO dispose depuis plusieurs années d'une gamme écologique certifiée « ECOLABEL ».

En 2020, COLORADO a réussi le renouvellement de cette certification et ce pour la totalité des produits de la gamme.

Pour rappel, l'« ECOLABEL » est le seul label écologique officiel Européen utilisable dans tous les pays membres de l'Union Européenne.

Signe d'excellence, l'ECOLABEL garantit un niveau d'exigence élevé en terme de limitation des impacts des produits sur l'environnement, tout en maintenant leur niveau de performance.





QUELQUES REALISATIONS EN 2020



GRAND THÉÂTRE DE RABAT - RABAT



TOUR CIMR - CASABLANCA



CENTRE DE COMPETENCES INDUSTRIELLES - BENGUERIR



CENTRE DE VACANCE FONDATION MOHAMMED V - AGADIR



QUELQUES REALISATIONS EN 2020



CITÉ UNIVERSITAIRE CHEIKH KHALIFA
- MOHAMMEDIA



EAGLE HILLS - RABAT



CHU - TANGER



HÔTEL FAIRMONT - AGADIR



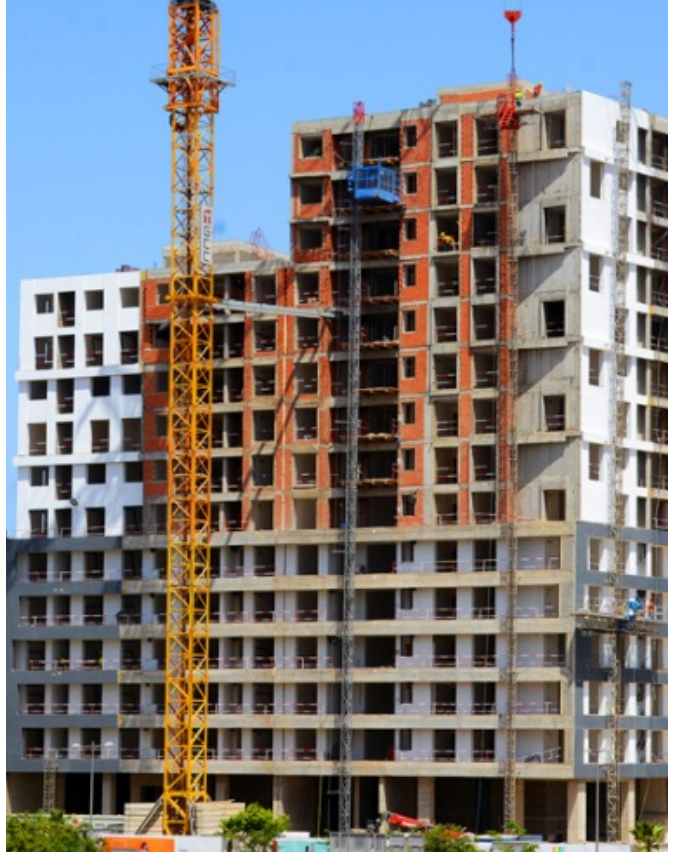
AGENCE SOTREG - KHOURIBGA



QUELQUES REALISATIONS EN 2020



SIEGE BP - OUJDA



ANFA 212 TGCC - CASABLANCA



IBIS ABDELMOUMEN - CASABLANCA



SOUK ESSALIHINE - SALE



QUELQUES REALISATIONS EN 2020



HOPITAL PSYCHIATRIQUE -
CASABLANCA



PARKING ARRIBAT CENTER - RABAT



ENSEMBLE VILLAS
ELMENZEH - RABAT



DOMAINE AZUR - DAR BOUAZZA

ACTUALITÉS COMMERCIALE ET MARKETING





DÉVELOPPEMENT DE NOUVEAUX PRODUITS



ROVANA MACHINE À TEINTER

Peinture décorative qui apporte une touche d'élégance originale et confère aux espaces décorés un aspect rustique. Elle peut s'appliquer avec différents effets (Effet Travertino, Effet Pierre & Effet Béton).

Disponible en emballage métallique 5KG pour mise à la teinte sur machine à teinter.

COLOCAR

Peinture cellulosique destinée à la peinture carrosserie et industrie.

Disponible dans une nouvelle teinte Beige Champagne Clair en emballage 1KG et 0.5KG.

Ce produit a été lancé dans de nouvelles teintes en emballage de 250G.



COLOREX GGP

Revêtement plastique épais décoratif à base de copolymères acryliques en phase aqueuse. Il est particulièrement adapté à l'embellissement et la protection des façades, des couloirs, des halls, des salles d'attente, des cages d'escalier etc...

Disponible en emballage 30KG.

COLOBASE

Système bi-couches pour carrosserie automobile.

C'est un revêtement de base devant recevoir un vernis incolore à deux composants type vernis Acrylor ou V58. Le système crée un effet optique très particulier et présente une résistance élevée à l'usure et aux agents chimiques, ainsi qu'une excellente rétention du brillant.

Disponible en différentes teintes dans un emballage de 4L et 1L.





DÉVELOPPEMENT DE NOUVEAUX PRODUITS



O'POX

Epoxy à base d'eau de deux composants pour une protection durable de sols béton, bitume et murs en intérieur.

Il assure une protection efficace des sols, garages, parkings, locaux commerciaux et industriels contre l'usure et les attaques des produits chimiques.

Il se caractérise par une très faible odeur et exempt de substances volatiles organiques.

Disponible en 16KG pour la base et 4KG pour le durcisseur.

SYLVIA

Peinture décorative aux effets nacrés et sablés qui convient parfaitement pour la décoration des murs intérieurs.

Disponible en 14 teintes dans un emballage de 2.5KG.



FINIROUILLE

Primaire anticorrosion à base de résine alkyde pour fer et métaux ferreux.

Il est appliqué contre la corrosion après un brossage mécanique ou chimique pour éliminer la couche de rouille formée.

Disponible en deux teintes gris et brun rouge en emballage de 1KG et 5KG.



DÉVELOPPEMENT DE NOUVEAUX PRODUITS



COLOFER JAUNE

Mastic en polyester de charge et de finition des irrégularités et des dommages à la surface des carrosseries.

L'emballage a été relooké avec une nouvelle charte en emballage de 1KG.

TOUFLEX

Peinture d'étanchéité satinée, élastique et imperméable à base de copolymères élastiques fibrées. Grâce à des additifs spécialement sélectionnés, Touflex est destiné aux terrasses accessibles, toitures et façades. Elle possède une excellente flexibilité et une bonne résistance aux intempéries.

Elle est algicide et fongicide.

L'unité de conditionnement a été changé au 5KG et 20KG pour s'aligner sur le marché.



SURFACEUR S6

Bouche pores à base de résines cellulosiques conçu spécialement pour boucher les pores. Il protège le bois contre l'humidité et la lumière. Il est très visqueux, garnissant. Le Surfaceur S6 n'altère pas la couleur du bois et contribue ainsi à donner une bonne finition aux vernis.

Lancé en 750ML.





INAUGURATION NOUVEAU SHOWROOM À FÈS

INAUGURATION D'UN NOUVEAU SHOW-ROOM À FÈS

Aménagé sur une surface de plus de 200 m², le showroom de Fès est destiné à la présentation des dernières innovations en termes de revêtements décoratifs et de solutions aux différents problèmes (humidité, rouille,...).

C'est également un lieu d'échanges et de conseil pour tout public.



Une large gamme de peintures décoratives qui combinent les dernières tendances est exposée dans le nouveau showroom qui est le 11ème au Maroc.





SÉMINAIRES ET FORMATIONS AU PROFIT DES PROFESSIONNELS



FORMATION - FES



FORMATION - MARRAKECH



FORMATION - MEKNES



FORMATION - KENITRA



FORMATION - AGADIR



CAMPAGNE DIGITALE



Le digital est omniprésent dans la stratégie marketing de COLORADO.

Cette stratégie permet de favoriser la confiance de la clientèle qui reste informée de l'actualité de la société.

COLORADO compte aujourd'hui une communauté importante de followers sur les réseaux sociaux comptant plus de :



Afin de garder contact avec les professionnels, COLORADO a mis en place un groupe Facebook fermé, regroupant plus de 13 000 peintres dans le but de partager leurs expériences et quotidiens avec les produits COLORADO.

Ce groupe sert aussi de plateforme d'assistance technique et de communication avec les peintres.



MÉCÉNAT ET SPONSORING

SOUTIEN À L'ASSOCIATION " TIBU MAROC "

"TIBU Maroc" est la principale organisation au Maroc dans l'éducation et l'insertion socio-économique des jeunes par le sport. Le Ministère de l'éducation nationale, l'Académie Régionale de l'Education et de la Formation (AREF) Casablanca-Settat a mis à la disposition de TIBU Maroc, une école publique située au centre-ville, pour le lancement d'une école de la 2ème chance orientée métiers du sport. Elle abrite plus de 5 programmes à fort impact social conçus et développés spécialement pour les populations vulnérables.

COLORADO a contribué à la transformation de cet établissement en une véritable «Usine de sport - Sports Factory» qui a pour but de créer une véritable dynamique au sein du quartier autour de l'intégration socioéconomique des jeunes, l'accès à l'activité physique et plein d'autres démarches innovantes qui reposent sur le sport.





MÉCÉNAT ET SPONSORING

SOUTIEN À L'ASSOCIATION MAROCAINE "SPORT & DÉVELOPPEMENT"

L'Association Marocaine "Sport et Développement" est un modèle illustrant la politique d'ouverture pour tout citoyen se sentant animé par l'esprit d'initiative et de volontariat. L'objectif étant de participer pleinement à la vie communautaire en synergie avec les missions qu'assument les pouvoirs publics dont l'ancienne championne olympique Nawal El Moutawakel est membre.

COLORADO a participé en faisant don de plusieurs produits de peinture.

Grâce aux dons collectés, cette association continue à agir auprès des populations en difficulté.



الجمعية المغربية
رياضة وتنمية
Association Marocaine
Sport & Développement



AUTRES ACTUALITÉS

PARTENARIAT AVEC L'ARCHITECTE SOFIA JAMAI

COLORADO ne cesse d'étendre son réseau de partenaires auquel vient s'ajouter la talentueuse architecte d'intérieur Sophia JAMAI.

Reconnue pour sa créativité et la qualité irréprochable de ses finitions, elle a plusieurs cordes à son arc.

En effet, elle est également présentatrice TV et influenceuse sur les réseaux sociaux, dans le domaine de l'architecture et du design d'intérieur, et est suivie par une large communauté de plus de 100 000 abonnés.

Mme Jamai a réitéré sa confiance dans les produits COLORADO qui ont ainsi été utilisés pour l'aménagement de son showroom, en plus de l'accompagnement fait par l'équipe technique qui a assuré l'application et l'assistance sur chantier.

Une vidéo de témoignage a également été tournée afin de partager autour de cette expérience.



JOURNAL DES PEINTRES

Cette revue est éditée et distribuée annuellement aux peintres pour les informer de tous les événements réalisés à COLORADO et leur rappeler les lancements des nouveaux produits.

La version 2020 a été partagée sur les réseaux sociaux et mise en ligne sur notre site web COLORADO contrairement aux éditions précédentes imprimées et envoyées par courrier postal. Ceci s'inscrit dans une démarche de respect des mesures sanitaires préventives contre le COVID-19.



GUIDE DES PEINTURES

La nouvelle version a été mise à jour avec les nouveaux produits. Ce guide permet aux peintres de retrouver facilement les produits avec leurs descriptions et éléments techniques.

Facile et apprécié par les utilisateurs, il est consulté pour tout besoin.

La nouvelle version a été partagée sur les réseaux sociaux et mise en ligne sur notre site web COLORADO. Ceci s'inscrit dans une démarche de respect des mesures sanitaires préventives contre le COVID-19.



POLITIQUE SOCIALE



JOURNÉE DE LA FEMME

La Direction Générale a souhaité en 2020 accorder une attention particulière à la journée de la femme en organisant un évènement dans un grand palace à Casablanca.

L'évènement a démarré par la diffusion d'un film qui a été réalisé spécialement pour célébrer les réussites des femmes à COLORADO.



Mme BOUCHRA BAIBANO, première femme marocaine à avoir atteint les 7 sommets des plus hautes montagnes de la planète a été invitée par COLORADO pour partager son expérience et inspirer ainsi les femmes.

La journée a été clôturée par un moment festif et un déjeuner en groupe.

- Photo prise avant la crise du COVID-19.

CÉRÉMONIE DES BACHELIERS



Comme le veut la tradition à COLORADO, les enfants des salariés ayant obtenu leur baccalauréat sont félicités.

Pour cette année et à cause de la crise sanitaire lié au covid-19, nous nous sommes contentés d'une photo virtuelle accompagnée de messages de remerciements adressés par les bacheliers à leurs parents.

En guise d'encouragement, des primes et certificats de mérite ont été octroyés aux heureux bacheliers par la Direction Générale.

GESTION DE LA CRISE DU COVID-19

Depuis l'apparition des premiers cas au Maroc, COLORADO a pris des mesures préventives très tôt pour préserver la santé de ses employés et ses clients en mettant en place des mesures de restriction et d'organisation dès le 13 mars 2020, date d'apparition des premiers cas confirmés. Parmi ces mesures, on peut citer :

- Les salariés sous traitement ou avec maladies chroniques ainsi que les femmes enceintes ont été placés en arrêt de travail.
- Nomination d'un comité de veille pour sensibiliser les salariés et veiller au respect des mesures de prévention contre le covid-19.
- Passage au télétravail pour les postes compatibles avec ce type de collaboration.
- Arrêt de tous les déplacements.
- Passage à l'horaire continu de 9:00 à 16:00.
- La digitalisation des échanges a été privilégiée en l'occurrence via l'informatique embarquée et les échanges à travers la messagerie.

En application de l'état d'urgence sanitaire imposé par les autorités marocaines, l'entreprise a décidé d'arrêter l'activité du 20 mars au 20 avril.

A la reprise, des actions supplémentaires ont été mises en place :

- Sous la supervision des membres du comité de veille, mise en place d'une procédure d'accueil :
 - a) Respect de la distanciation à l'entrée en respectant les couloirs de circulation mis en place à cet effet.
 - b) Désinfection des chaussures.
 - c) Prise de température.
 - d) Changement du masque à l'entrée après désinfection des mains avec du gel hydroalcoolique.
 - e) Changement des masques toutes les 4 heures.
- Interdiction des réunions physiques même à deux personnes, les visioconférences sont privilégiées ;
- La distanciation de 2 mètres est respectée dans les bureaux et il est interdit d'accéder aux bureaux individuels que par leurs utilisateurs ;
- La restauration collective a été arrêtée jusqu'au mois de juillet. Une reprise a été organisée en août 2020 avec la mise en place d'un protocole bien défini pour le respect des gestes barrières ;
- Les distributeurs d'eau, de café et de biscuits ont été arrêtés ;
- Réalisation d'un ensemble d'affiches de sensibilisation sur les gestes barrières dans les deux langues arabe et français et en formats papier et digital ;
- Nettoyage des espaces communs (toilettes, rampes des escaliers...) chaque deux heures ;
- Les prestataires externes n'accèdent pas aux locaux de COLORADO sans l'accord de la Direction et sont tenus de respecter la procédure d'accueil incluant entre autres les points suivants : prise de température, obligation de port de masque, ne pas quitter son véhicule,... etc.

- Les transports de personnel sont désinfectés avant et après chaque service, l'espacement des places assises dans le transport est respecté ;
- Une procédure est mise en place en cas de présence d'un cas suspect. Il est isolé immédiatement dans une salle d'infirmierie dédiée pour être pris en charge par la suite par les autorités sanitaires.
- Un film a été réalisé pour reprendre l'ensemble des mesures de lutte contre le COVID-19.



**Scannez le QR
pour voir la video**



Autres mesures prises par COLORADO pour protéger ses collaborateurs :

Le dépistage massif du COVID-19: organisé en collaboration avec le ministère de la santé, en deux campagnes au profit de l'ensemble du personnel.



Guide de mesures contre le COVID-19 : l'ensemble des actions mises en place par COLORADO dans le cadre de la prévention contre le COVID-19 a été repris dans un guide mis à la disposition de tout le personnel sur intranet.



DON DES MASQUES

Compte tenu de la crise sanitaire liée au Covid-19, la rentrée scolaire 2020 s'est passée dans des conditions particulièrement compliquées pour les élèves, le corps enseignant et les parents et en l'occurrence dans les milieux ruraux.

COLORADO, a souhaité contribuer à faciliter cette rentrée scolaire à travers un don de soixante mille masques destinés aux élèves ayant repris le chemin de l'école.

La distribution des masques a été faite en collaboration avec l'association " Bénévoles AL AMAL " et a concerné deux écoles :

- L'école DERAA se trouvant à la ville de TATA
- L'école BOULMAKH située à MADIOUNA



Grâce à cette opération, COLORADO a pu ainsi aider ces enfants à démarrer l'année dans de meilleures conditions.

COLORADO FOOTBALL LEAGUE

Ayant eu un grand succès, COLORADO a décidé d'organiser une 2ème édition du tournoi de foot « COLORADO FOOTBALL LEAGUE ».

Marquée par un fort esprit d'équipe et une ambiance conviviale, cette édition a réuni 64 joueurs répartis en 8 équipes portant les noms des produits de COLORADO. La finale a ainsi opposé les équipes « STELLA » et « ROVANA ».

Lors d'une magnifique cérémonie, et en présence des spectateurs et de la Direction Générale, les joueurs ont reçu des médailles et des trophées en plus de prix pour les deux équipes.



- Photos prises avant la crise du COVID-19.



AUTRES ÉVÈNEMENTS RH

SWEETY MAGIC COLOR

Dans une ambiance joviale, un concours culinaire sous le titre « Sweety Magic Color » a été organisé par COLORADO le 19 février 2020 avec la participation de 10 salariés.

Nos chefs ont dû préparer des desserts faisant référence à notre machine à teinter, c'est-à-dire des desserts multicolores. Les résultats étaient extraordinaires.

Cet exercice n'a pas été facile surtout avec la participation d'un jury professionnel composé des étudiants de l'Ecole Mohammedia d'Hôtellerie et Tourisme Privée inscrits dans des formations de cuisine et pâtisserie.

Pour féliciter les gagnants, des prix leur ont été attribués par la Direction Générale.



- Photos prises avant la crise du COVID-19.



AUTRES ÉVÈNEMENTS RH

SENSIBILISATION SUR DES THÉMATIQUES DE SANTÉ

Dans une démarche d'information et de sensibilisation sur des thématiques de santé, COLORADO a célébré certaines journées mondiales de santé :



• **Le 14 novembre 2020** : célébration de la journée mondiale du diabète à travers un message interne pour informer et prévenir contre le diabète.



• **Octobre Rose 2020** : un prospectus de sensibilisation électronique a été partagé avec l'ensemble des salariés autour du cancer du sein.

Des femmes ont également souhaité soutenir cette action en partageant leurs photos en étant habillées en rose, symbole de ce mois.



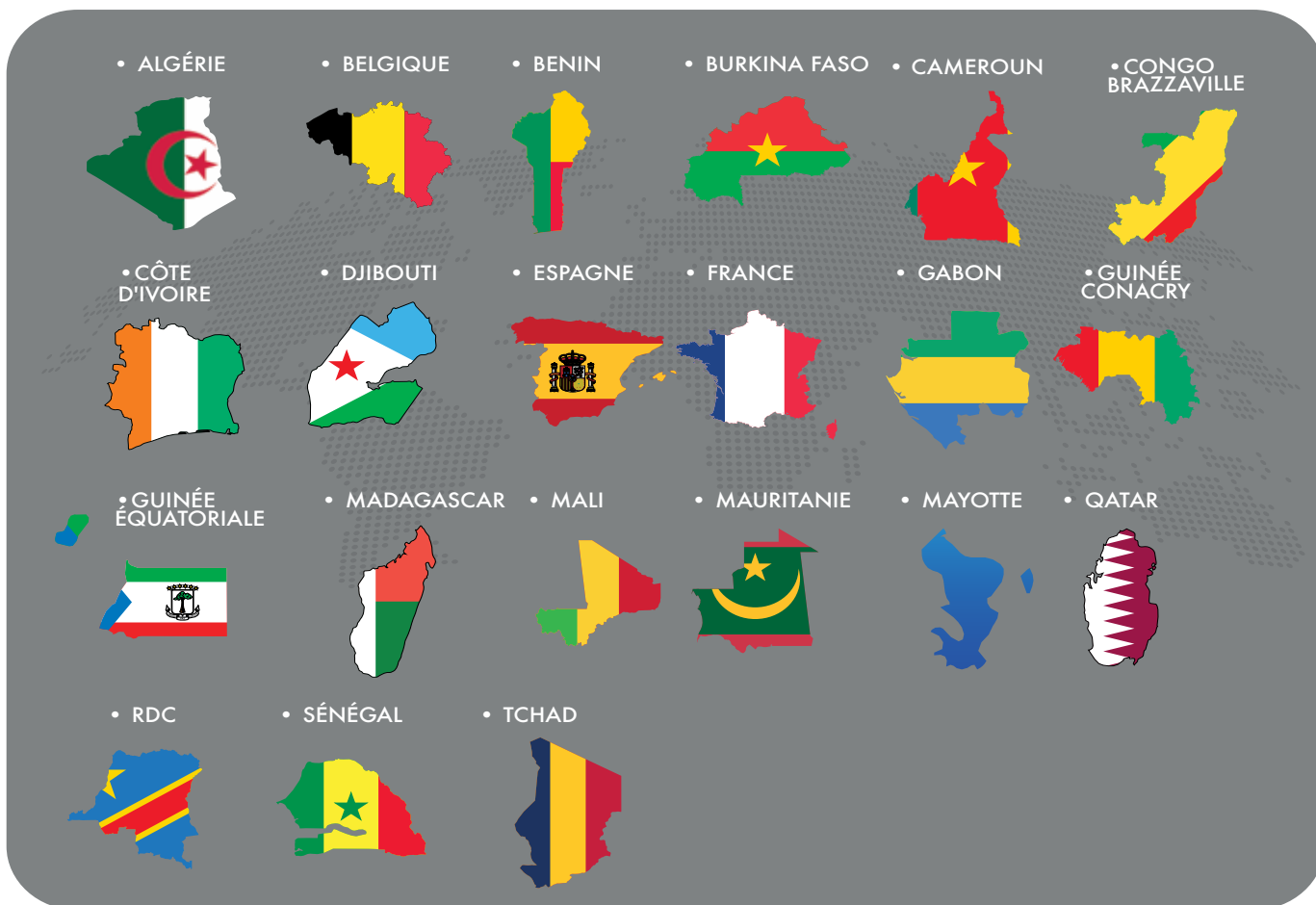
COLORADO DANS LE MONDE





COLORADO DANS LE MONDE

COLORADO est présente dans plusieurs pays tels que:



COLORADO DANS LA PRESSE





COLORADO DANS LA PRESSE

En 2020, comme à son habitude, COLORADO assure sa présence à travers plusieurs canaux de communication et supports.



FLASH

Publi-rédactionnel

“LES ENTREPRISES ONT BEAUCOUP À GAGNER À TRAVERS LA DIGITALISATION”

MME MERIÈME LOTFI EST DGA DE COLORADO. DANS CET ENTRETIEN, NOTRE INTERLOCUTRICE DÉMONTRE COMMENT GRÂCE, ENTRE AUTRES, À UN PROCESS DIGITAL PARFAITEMENT ÉLABORÉ, L'ENTREPRISE A RÉUSSI À SURMONTER, HAUT LA MAIN, UN DÉFI DIT : COVID-19. UN CAS D'ÉCOLE.

Vous êtes parmi les premiers acteurs industriels marocains à se doter d'une stratégie des plus rigoureuses contre la propagation du Covid-19. Quelles sont les principales mesures que vous avez prises à cet effet ?

Effectivement, dès l'apparition des premiers cas confirmés au Maroc, COLORADO a pris des mesures préventives importantes visant la protection de la santé de ses collaborateurs, clients et partenaires en général. Parmi ces mesures on peut citer :

- Simulation du profit des salariés sur le virus et la nécessité de respecter les gestes barrières pour s'en prémunir ;
- Mise en place d'un comité de veille chargé de faire respecter les mesures préventives mises en place par le directeur ;
- Une sécurité sous traitement ou avec maladies chroniques ainsi que les femmes enceintes ont été placés en télétravail ou en congé ;
- Passage au télétravail pour les postes qui le permettent ;
- Privilégier les échanges via les procédés électroniques ;
- Dès la reprise du travail le 20 avril, d'autres mesures ont été prises, notamment :
 - La mise en place d'une procédure d'accueil du personnel et des personnes externes incluant en l'occurrence la désinfection des chaussures et la prise de température et
 - La fourniture de masques chirurgicaux à l'ensemble du personnel deux fois par jour.

Ces efforts ont été complétés le 14 Juin 2020, date à laquelle nous avons procédé au déploiement massif de nos collaborateurs directs et collaborateurs de nos prestataires qui travaillent sur nos sites. En effet, suite à ce déploiement, aucun cas positif n'a été recensé chez nous.

Ainsi, dans quelle mesure cette crise sanitaire a-t-elle accéléré l'avantage le processus de digitalisation chez Colorado ?

Il est indéniable que cette crise sanitaire sans précédent a

donné un coup d'accélérateur accélérateur accélérateur général et pas seulement au Maroc mais dans le monde entier. A COLORADO, bien qu'on soit bien avancé dans le domaine du digital par rapport aux sociétés de notre secteur, nous avons également accéléré une accélération du digital au sein de notre entreprise suite à cette crise.

Outre les moyens dont on dispose déjà comme l'ERP, les PDA pour la force de vente, les applications mobiles destinées aux clients et partenaires, le site web, processus de paiement électronique des fournisseurs, présence dans les réseaux sociaux... cette crise sanitaire nous a permis d'avancer plus dans ce domaine à travers le recours aux visioconférences, le recours au télétravail, la digitalisation des échanges avec notre personnel et nos partenaires, la dématérialisation des processus internes afin de limiter le recours à l'emploi de supports papier...

Pensez-vous qu'il soit important, votre entreprise, pour une entreprise à l'image de Colorado, de maintenir cette dynamique digitale déclenchée suite au Covid-19 ?

Tout à fait, il s'agit d'une réelle opportunité à saisir. En effet, nous sommes en mesure de gagner à travers la digitalisation qui permet, entre autres, d'améliorer la performance et la productivité et optimiser les processus.

Le digital n'est plus un choix, il s'agit d'une nécessité. La performance de toute entreprise en dépend.

Le déploiement de processus digitaux permet non seulement d'atteindre des niveaux de performance jusqu'ici impossibles, mais procure surtout à l'entreprise l'agilité nécessaire afin de s'adapter rapidement aux exigences de son environnement.

A COLORADO, nous sommes convaincus que la digitalisation est un levier important de développement et peut contribuer, à part entière, un avantage concurrentiel important.

Chiffre d'affaires	2019	2020	var. sur 2019 (%)
Chiffre d'affaires	12	11,8	-16,7%
Marge d'exploitation (%)	23%	22%	-4,3%
Marge nette (%)	11,7	12,2	4,3%
Marge nette (M)	1,4	1,44	2,9%

Source : L'Annuaire, chiffres Colorado

Le top management évalue la baisse du chiffre d'affaires par le ralentissement du secteur bâtiment ainsi que le prolongement de la saison hivernale qui a concerné tous les mois de l'année.

Par rapport au résultat d'exploitation, le secteur a vu son résultat net qui baissait de 3 millions de M en 2017 à 4,8 M à fin Juin 2019 compte tenu de l'augmentation significative des prix des matériaux.

"Le bilan du résultat d'exploitation a pu être limité grâce à l'optimisation des autres charges opérationnelles dont le bilan au 1^{er} du premier semestre 2019 est défavorablement communiqué.

"Malgré le ralentissement du secteur du bâtiment après l'impact de la crise du covid-19 au premier semestre 2020, le management reste confiant dans les perspectives futures d'autant plus que les fondamentaux de la société restent solides, particulièrement le social."

© Aller à MEDIAS

RAPPORT FINANCIER





L'ACTION COLORADO

Le marché boursier Marocain a clôturé l'année 2020 dans le rouge :

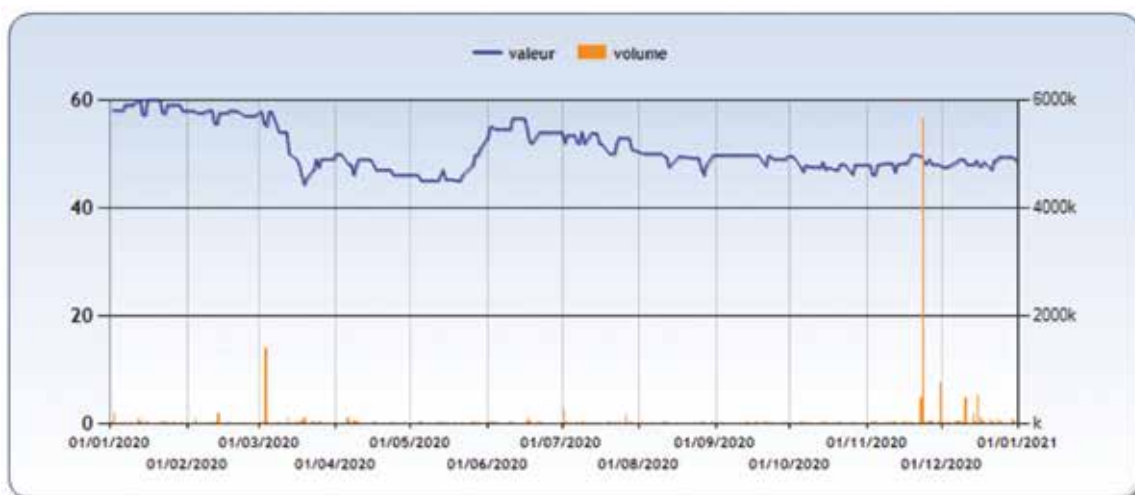
- Le MASI a clôturé l'année 2020 en baisse annuelle de 7,27% à 11.287 points.
- La capitalisation boursière au 31 décembre 2020 s'élevait à près de 585 milliards de dirhams, en retrait de près de 6,66% par rapport à 2019.
- Le volume total échangé en 2020 était de 55,7 milliards de dirhams contre 75,4 milliards de dirhams une année auparavant, soit une baisse de 26,02%.

L'année boursière 2020 a été largement marquée par la crise économique et sanitaire liée au Covid-19 qui n'a pas eu le même effet sur tous les secteurs. En effet, si certains secteurs ont tiré profit de la crise d'autres ont, en revanche, été largement impactés négativement comme le secteur du bâtiment qui a enregistré une baisse annuelle de 44.11%. Cette contreperformance est expliquée par l'arrêt des chantiers et des ventes durant le confinement, par les restrictions de déplacements et par les répercussions économiques de la crise sur les ménages.

Malgré une année boursière 2020 difficile pour le secteur du bâtiment dans son ensemble, l'action COLORADO a enregistré une baisse limitée à 13,26%, sachant que la société n'a pas distribué de dividendes au cours de l'année, contrairement aux années précédentes.

Le volume échangé durant l'année 2020 de la valeur COLORADO est de 12 millions de dirhams avec un cours moyen de 50 DH par action.

COLORADO a fini l'année 2020 avec une capitalisation boursière de 586 millions de dirhams.



ANALYSE DU COMPTE DE PRODUITS & CHARGES

Chiffre d'Affaires :

POSTE EN KDH	2020	2019	VAR. %
Vente de marchandises en l'état	6 645	9 898	-32,9%
Ventes de produits finis	454 974	490 553	-7,3%
Total	461 619	500 451	-7,8%

Au terme de l'exercice 2020, le chiffre d'affaires a connu une baisse de 7,8% par rapport à l'année dernière passant ainsi de 500,5 MDH à 461,6 MDH. Cette baisse est expliquée principalement par les conséquences de la crise sanitaire liée à la pandémie du Covid-19 ayant fortement impacté l'activité du premier semestre 2020.

Marge sur achats consommés :

POSTE EN KDH	2020	2019	VAR. %
Chiffre d'affaires HT	461 619	500 451	-7,8%
Marge sur achats consommés	190 053	218 799	-13,1%
Taux de marge sur CA HT	41,2%	43,7%	

La marge en 2020 est de 190 MDH, comparée à une marge réalisée en 2019 de 219 MDH, soit une baisse de 13%. Le pourcentage de la marge brute est passé de 43,7% en 2019 à 41,2% en 2020.

Résultat d'exploitation :

POSTE EN KDH	2020	2019	VAR. %
Marge sur achats consommés	190 053	218 799	-13,1%
Autres charges externes	105 412	111 604	-5,5%
Impôts & taxes	1 511	1 848	-18,2%
Charges personnel	56 578	58 634	-2,5%
Autres charges d'exploitation	900	400	125,0%
Dotations d'exploitation	29 748	22 257	33,7%
Reprises d'exploitation/ Transferts de charges	45 225	38 708	16,8%
Résultat d'exploitation	41 129	62 764	-34,5%
Rex / CA HT	8,9%	12,5%	

Le résultat d'exploitation a connu une baisse de 34,5% entre 2019 et 2020 pour s'établir à 41 MDH contre 62,8 MDH en 2019 suite à la baisse du chiffre d'affaires et de la marge brute.

Ceci est dû à la baisse de l'activité suite à la pandémie COVID-19.

Résultat financier

Le résultat financier est formé comme suit :

POSTE EN KDH	2020	2019	VAR.
Produits Financiers	1 093	537	103,6%
Produit des titres de participation	37	0	
Gains de change	472	75	529,6%
Intérêts et autres produits financiers	385	328	17,4%
Reprises financières, transferts de charges	200	134	49,0%
Charges financières	10 235	10 373	-1,3%
Charges d'intérêts	2 087	2 185	-4,5%
Pertes de change	655	498	31,5%
Autres charges financières	7 321	7 526	-2,7%
Dotations financières	171	165	3,8%
Résultat Financier	-9 142	-9 837	-7,1%

Les produits financiers sont composés des plus-values sur cession des SICAV monétaires et des gains de change.

Le déficit financier a légèrement baissé de 7% entre 2020 et 2019 pour s'établir à -9,1 MDH contre -9,8 MDH en 2019.

Ceci est dû à l'augmentation des produits financiers (1.1 MDH) en 2020 contre (0,5MDH) en 2019 et stagnation des charges financières

Résultat non courant

Le résultat non courant est formé comme suit :

POSTE EN KDH	2020	2019	VAR. %
Produits non courants	336	4 287	-92,2%
Produits des cessions d'immobilisations	185	487	-62,1%
Reprises sur Sub. D'investissement	67	67	0,0%
Autres produits non courants	84	816	-89,7%
Reprises non courantes: transferts de charges		2 917	-100,0%
Charges non courantes	6 956	2 531	174,9%
Valeurs nettes d'amortissements des immobilisations cédées	69	99	-30,2%
Autres charges non courantes	6 887	2 432	183,2%
Dotations non courantes aux amortissements et aux provisions	-	-	0,0%
Résultat non courant	-6 620	1 757	-476,8%

Le résultat non courant réalisé en 2020 représente un déficit de 6,6 MDH, contre 1,7 MDH en 2019. Les variations les plus importantes concernent la constatation d'un rappel d'impôt suite au paiement de la contribution libératoire (2016/2017 et 2018) prévue dans le cadre de l'article 247-XXVIII du code général des impôts «CGI» de (3,2 MDH), la constatation de la contribution sociale de 2020 (1,4 MDH) et la valeur des créances irrécouvrables de (2 MDH).

Résultat net

Le résultat net enregistré au 31 décembre 2020 est de 17,5 MDH contre 37,5 MDH réalisé en 2019, soit une baisse de 53%.

Si on neutralise les éléments non récurrents enregistrés durant les deux exercices, le résultat net

2020 serait de 22,6 MDH contre 35,6 MDH en 2019 soit une baisse de 36,6% uniquement. Ceci constitue une performance. En effet, malgré un contexte économique difficile impacté par les effets de la pandémie du Covid-19, COLORADO a réussi à réaliser une performance améliorant sensiblement le résultat enregistré à fin juin 2020.

ANALYSE DU BILAN

Le fond de roulement

Les capitaux permanents

Au 31 décembre 2020, les capitaux permanents hors résultat se présentent comme suit :

POSTE EN KDH	2020	2019
Les capitaux propres hors résultat	316 874	279 376
Les capitaux propres assimilés	135	202
Les dettes de financement	21 937	34 544
Total	338 946	314 122

Les dettes de financement ont baissé de 36% en 2020 pour s'établir à 21,9 MDH contre 34,5 MDH en 2019 du fait que le montant des remboursements effectués au titre de l'exercice 2020 s'élève à 22,6 MDH contre un nouvel emprunt contracté de 10 MDH.

Les immobilisations nettes

Les immobilisations nettes au 31/12/2020 se présentent comme suit :

POSTE EN KDH	2020	2019
Immobilisations en non valeurs	563	563
Amortissements / Immobilisations en non valeurs	-268	-155
Immobilisations incorporelles	6 337	6 363
Amortissements / Immobilisations incorporelles	-1 922	-1 821
Immobilisations corporelles	299 213	296 554
Amortissements / Immobilisations corporelles	-170 693	-158 329
Immobilisations financières nettes	1 691	1 995
Total	134 921	145 170

Les dotations aux amortissements d'exploitation passées au titre de l'exercice 2020 sont de 14 MDH contre 15,3 MDH en 2019 soit une baisse de 8,6%.

Le besoin en fond de roulement :

Le BFR à fin 2020 présente comme suit :

POSTE EN KDH	2020	2019
Besoin en Fond de Roulement	100 785	154 514
Chiffre d'Affaires	461 619	500 451
BFR en nombre de jours du CA	79	111

En montant, le Besoin en Fond de Roulement (BFR) est passé de 154,5 MDH à fin 2019 à 100,8 MDH à fin 2020 soit une baisse de 34,7 %.

Suite à la baisse du chiffre d'affaires, le BFR est passé de 111 jours de chiffre d'affaires en 2019 à 79 jours de chiffre d'affaires en 2020.

Trésorerie nette

La TN de l'exercice se présente comme suit :

POSTE EN KDH	2020	2019
Trésorerie nette	120 727	52 236

La trésorerie nette a connu une hausse de 131 % entre 2019 et 2020 suite à la baisse du Besoin en Fond de Roulement. Elle est composée des soldes bancaires et des placements de trésorerie à court terme.

	A C T I F	EXERCICE			EXERCICE PRECEDENT
		Brut	Amortissements et Provisions	Net	Net
A C T I F	Immobilisations en non valeurs—>[A]	562 928,00	267 625,91	295 302,09	407 887,69
	Frais préliminaires				
	Charges à répartir sur plusieurs exercices	562 928,00	267 625,91	295 302,09	407 887,69
	Primes de remboursement des obligations				
	Immobilisations incorporelles—>[B]	6 337 273,10	1 922 474,95	4 414 798,15	4 541 483,03
	Immobilisations en Recherche et Dev.				
	Brevets, marques, droits et valeurs similaires	2 414 773,10	1 922 474,95	492 298,15	618 983,03
	Fonds commercial				
	Autres immobilisations incorporelles	3 922 500,00		3 922 500,00	3 922 500,00
	Immobilisations corporelles—>[C]	299 213 491,42	170 693 324,03	128 520 167,39	138 224 994,21
Terrains	27 445 760,00		27 445 760,00	27 445 760,00	
Constructions	158 939 047,35	76 113 131,20	82 825 916,15	90 926 220,60	
Installations techniques, matériel et outillage	93 321 726,39	78 596 138,90	14 725 587,49	15 420 420,71	
Matériel de transport	9 481 764,89	8 740 457,56	741 307,33	983 536,94	
Mobilier, Mat. de bureau, Aménag. Divers	8 845 613,92	6 705 772,79	2 139 841,13	2 601 907,58	
Autres immobilisations corporelles	555 790,16	537 823,58	17 966,58	33 382,76	
Immobilisations corporelles en cours	623 788,71		623 788,71	813 765,62	
Immobilisations financières—>[D]	1 690 728,80		1 690 728,80	1 995 151,07	
Prêts immobilisés	1 279 603,41		1 279 603,41	1 561 025,68	
Autres créances financières	138 524,92		138 524,92	161 524,92	
Titres de participation	272 600,47		272 600,47	272 600,47	
Autres titres immobilisés					
Ecart de conversion actif—> [E]					
Diminution des créances immobilisées					
Augmentations des dettes de financement					
TOTAL (A+B+C+D+E)	307 804 421,32	172 883 424,89	134 920 996,43	145 169 516,00	
A C T I F	Stocks—>[F]	126 249 678,50	3 015 645,70	123 234 032,80	134 785 590,43
	Marchandises	4 502 279,63	80 589,40	4 421 690,23	7 515 287,80
	Matières et fournitures consommables	76 927 274,66	1 320 456,93	75 606 817,73	79 508 657,80
	Produits en cours	3 187 072,40		3 187 072,40	2 419 553,33
	Produits intermédiaires et produits résiduels				
	Produits finis	41 633 051,81	1 614 599,37	40 018 452,44	45 342 091,50
	Créances de l'actif circulant—>[G]	248 628 899,49	49 734 372,82	198 894 526,67	213 630 037,87
	Fournis. débiteurs, avances et acomptes	2 284 821,11		2 284 821,11	2 855 762,64
	Clients et comptes rattachés	222 108 902,97	49 131 209,65	172 977 693,32	193 050 452,34
	Personnel	220 323,35		220 323,35	296 299,99
Etat	23 028 851,55		23 028 851,55	17 024 600,33	
Comptes d'associés					
Autres débiteurs	723 795,80	603 163,17	120 632,63	120 632,63	
Comptes de régularisation- Actif	262 204,71		262 204,71	282 289,94	
Titres valeurs de placement—>[H]	109 953 470,39		109 953 470,39	40 098 964,24	
Ecart de conversion actif—> [I] Eléments circulants	106 791,83		106 791,83	135 482,96	
TOTAL II (F+G+H+I)	484 938 840,21	52 750 018,52	432 188 821,69	388 650 075,50	
T R E S .	Trésorerie-Actif	10 773 040,73		10 773 040,73	39 977 568,35
	Chèques et valeurs à encaisser	2 179 783,00		2 179 783,00	36 755 705,52
	Banques, T.G et C.C.P	8 553 741,08		8 553 741,08	2 885 257,90
	Caisse, Régie d'avances et accreditifs	39 516,65		39 516,65	336 604,93
	TOTAL III	10 773 040,73		10 773 040,73	39 977 568,35
TOTAL GENERAL I+II+III	803 516 302,26	225 633 443,41	577 882 858,85	573 797 159,85	

	P A S S I F	EXERCICE	EXERCICE PRECEDENT
F I N A N C E M E N T	CAPITAUX PROPRES	334 361 095,86	316 873 796,55
	Capital social ou personnel (1)	120 882 080,00	120 882 080,00
	Moins : actionnaires, capital souscrit non appelé		
	Capital appelé	120 882 080,00	120 882 080,00
	Dont versé	120 882 080,00	120 882 080,00
	Prime d'émission, de fusion, d'apport		
	Ecart de réévaluation		
	Réserve légale	12 088 208,00	12 088 208,00
	Autres réserves	40 000 000,00	40 000 000,00
	Report à nouveau (2)	143 903 508,55	106 405 253,99
	Résultat en instance d'affectation		
	Résultat net de l'exercice (2)	17 487 299,31	37 498 254,56
	Total des capitaux propres (A)	334 361 095,86	316 873 796,55
P E R M A N E N T	Capitaux propres assimilés (B)	134 823,63	202 235,48
	Subvention d'investissement	134 823,63	202 235,48
	Provisions réglementées		
	Dettes de financement (C)	21 936 886,81	34 543 835,84
	Emprunts obligataires		
	Autres dettes de financement	21 936 886,81	34 543 835,84
	Provisions durables pour risques et charges (D)		
	Provisions pour risques		
	Provisions pour charges		
	Ecart de conversion-passif (E)		
Augmentation des créances immobilisées			
Diminution des dettes de financement			
TOTAL I (A+B+C+D+E)	356 432 806,30	351 619 867,87	
P A S S I F C I R C U L A N T	Dettes du passif circulant (F)	221 269 505,63	194 037 163,22
	Fournisseurs et comptes rattachés	163 463 109,95	130 509 685,58
	Clients créditeurs, avances et acomptes	6 896 249,22	5 007 978,43
	Personnel	5 573 923,62	6 689 910,06
	Organismes sociaux	3 738 576,38	3 816 585,84
	Etat	41 391 289,59	47 506 304,99
	Comptes d'associés		
	Autres créanciers	177 969,06	344 151,51
	Comptes de régularisation passif	28 387,81	162 546,81
	Autres provisions pour risques et charges (G)	106 791,83	135 482,96
Ecart de conversion - passif (Eléments circulants) (H)	73 755,09	164 066,55	
TOTAL II (F+G+H)	221 450 052,55	194 336 712,73	
T R E S O R E R I E	TRESORERIE PASSIF		27 840 579,25
	Crédits d'escompte		
	Crédits de trésorerie		22 492 014,51
	Banques (Soldes créditeurs)		5 348 564,74
TOTAL III		27 840 579,25	
	TOTAL GENERAL I+II+III	577 882 858,85	573 797 159,85

(1)Capital personnel débiteur.

(2)Bénéficiaire(+).déficitaire(-).

	DESIGNATION	OPERATIONS		TOTAUX DE L'EXERCICE 3 = 2 + 1	TOTAUX DE L'EXERCICE PRECEDENT 4
		Propres à l'exercice	Concernant les exercices précédents		
		1	2		
E X P L O I T A T I O N	PRODUITS D'EXPLOITATION	502 818 617,74		502 818 617,74	550 232 155,88
	Ventes de marchandises (en l'état)	6 645 412,18		6 645 412,18	9 897 553,49
	Ventes de biens et services produits	454 973 809,20		454 973 809,20	490 553 463,39
	Chiffres d'affaires	461 619 221,38		461 619 221,38	500 451 016,88
	Variation de stocks de produits (1)	-4 025 483,78		-4 025 483,78	11 073 443,11
	Immobilisations produites par l'entreprise pour elle-même				
	Subventions d'exploitation				
	Autres produits d'exploitation				
	Reprises d'exploitation : transferts de charges	45 224 880,14		45 224 880,14	38 707 695,89
	Total I	502 818 617,74		502 818 617,74	550 232 155,88
	CHARGES D'EXPLOITATION	461 687 502,79	2 450,00	461 689 952,79	487 468 346,05
	Achats revendus(2) de marchandises	6 203 178,41		6 203 178,41	7 715 193,24
	Achats consommés(2) de matières et fournitures	261 337 297,15		261 337 297,15	285 010 266,25
Autres charges externes	105 409 222,41	2 450,00	105 411 672,41	111 603 606,60	
Impôts et taxes	1 511 367,47		1 511 367,47	1 848 345,45	
Charges de personnel	56 578 450,91		56 578 450,91	58 634 277,08	
Autres charges d'exploitation	900 000,00		900 000,00	400 000,00	
Dotations d'exploitation	29 747 986,44		29 747 986,44	22 256 657,43	
Total II	461 687 502,79	2 450,00	461 689 952,79	487 468 346,05	
F I N A N C I E R	RESULTAT D'EXPLOITATION (I-II)	41 131 114,95	-2 450,00	41 128 664,95	62 763 809,83
	PRODUITS FINANCIERS	1 081 690,62	11 469,53	1 093 160,15	536 881,12
	Produits des titres de partic. Et autres titres immobilisés	36 761,26		36 761,26	
	Gains de change	460 387,65	11 469,53	471 857,18	74 951,19
	Intérêts et autres produits financiers	384 889,38		384 889,38	327 913,05
	Reprises financières : transfert charges	199 652,33		199 652,33	134 016,88
	Total IV	1 081 690,62	11 469,53	1 093 160,15	536 881,12
	CHARGES FINANCIERES	10 235 023,74		10 235 023,74	10 373 466,05
	Charges d'intérêts	2 087 207,48		2 087 207,48	2 184 616,99
	Pertes de change	655 356,24		655 356,24	498 323,93
	Autres charges financières	7 321 498,82		7 321 498,82	7 525 802,00
	Dotations financières	170 961,20		170 961,20	164 723,13
	Total V	10 235 023,74		10 235 023,74	10 373 466,05
VI RESULTAT FINANCIER (IV-V)	-9 153 333,12	11 469,53	-9 141 863,59	-9 836 584,93	
VII RESULTAT COURANT (III+VI)	31 977 781,83	9 019,53	31 986 801,36	52 927 224,90	
N O N C O U R A N T	VII RESULTAT COURANT (III+VI)	31 977 781,83	9 019,53	31 986 801,36	52 927 224,90
	PRODUITS NON COURANTS	336 252,50		336 252,50	4 287 345,51
	Produits des cessions d'immobilisations	184 583,34		184 583,34	487 160,00
	Subventions d'équilibre				
	Reprises sur subventions d'investissement	67 411,84		67 411,84	67 411,84
	Autres produits non courants	84 257,32		84 257,32	816 053,69
	Reprises non courantes ; transferts de charges				2 916 719,98
	Total VIII	336 252,50		336 252,50	4 287 345,51
	CHARGES NON COURANTES	6 840 562,48	115 679,07	6 956 241,55	2 530 605,85
	Valeurs nettes d'amortissements des immobilisations cédées	69 074,02		69 074,02	98 957,53
	Subventions accordées				
	Autres charges non courantes	6 771 488,46	115 679,07	6 887 167,53	2 431 648,32
	Dotations non courantes aux amortissements et aux provisions				
Total IX	6 840 562,48	115 679,07	6 956 241,55	2 530 605,85	
X RESULTAT NON COURANT (VIII-IX)	-6 504 309,98	-115 679,07	-6 619 989,05	1 756 739,66	
XI RESULTAT AVANT IMPOTS (VII+X)	25 473 471,85	-106 659,54	25 366 812,31	54 683 964,56	
XII IMPOTS SUR LES RESULTATS	7 879 513,00		7 879 513,00	17 185 710,00	
XII RESULTAT NET (XI-XII)	17 593 958,85	-106 659,54	17 487 299,31	37 498 254,56	
XIV	TOTAL DES PRODUITS (I+IV+VII)	504 236 560,86	11 469,53	504 248 030,39	555 056 382,51
XV	TOTAL DES CHARGES (II+V+IX+XIII)	486 642 602,01	118 129,07	486 760 731,08	517 558 127,95
XVI	RESULTAT NET (total des produits-total des charges)	17 593 958,85	-106 659,54	17 487 299,31	37 498 254,56

1)Variation de stock : Stock final-Stock initial : Augmentation(+); Diminution(-)

2)Achats revendus ou achats consommés : Achats - variation de stock.

NOS ADRESSES



Nos Usines:

Usine Casablanca | 5, Allée des Orchidées, Ain Sebaâ, Casablanca
Tél : +212 (0) 5 22 35 23 35 / 35 47 20 / 35 47 21 / 35 47 22
Fax : +212 (0) 5 22 35 41 54

Usine Dar Bouaâzza | Route Moulay Thami, km 15, commune rurale Oulad Azzouz, Dar Bouazza, Casablanca
Tél. : +212 (0) 522 96 57 62 / 29 02 37/ 29 01 73
Fax : +212 (0) 522 29 02 95

Plateformes logistiques :

Plateforme logistique Casablanca | Route Moulay Thami, km 15, commune rurale Oulad Azzouz, Dar Bouazza, Casablanca
Tél. : +212 (0) 5 22 96 57 62 / 29 02 37/ 29 01 73 | Fax : +212 (0) 522 29 02 95

Plateforme logistique Al Gharb | Zone libre LOT N° SR3 (Zone Franche) Amer Seflia
Tél : 05 37 74 90 15 / 82 06 61 80 43 75

Agences et Showrooms au Maroc :

Showroom Casablanca Ain Sebaa | 5, Allée des Orchidées, Ain Sebaâ, Casablanca
Tél : +212 (0) 522 35 23 35

Showroom Casablanca Zerktoni | Résidence Zerktoni (à Côté du Twin centre) 185, bd Zerktoni - Casablanca
Tél. : +212 (0) 522 23 80 94

Showroom Casablanca CIL | 15, Résidence El Mehdi, angle Boulevard Sidi Abderahmane et Boulevard Yacoub El Mansour, Casablanca
Tél : +212 (0) 5 22 36 44 94

Agence et Showroom Tanger | Résidence Rabia III 45 Av. Ibnou Zaraa, Quartier Branes - Tanger
Tél. : +212 (0) 539 31 11 43

Agence et Showroom Béni-Méllal | 343, bd mohamed V, Béni-Méllal
Tél. : +212 (0) 523 48 37 60

Agence Agadir | Lot 76, Zone Industrielle Tassila, Agadir
Tél : +212 (0) 528 33 25 09

Showroom Meknès | RDC de la résidence Adnane, avenue des FAR hay moulay Ismail, Meknès
Tél. : +212 (0) 535 52 65 42

Showroom Kénitra | 12 av. Yacoub El Mansour - Kénitra
Tél.: +212 (0) 537 36 26 93

Showroom Marrakech | 523, Résidence A, Boulevard Abdelkrim El Khattabi, Marrakech
Tél. : +212 (0) 524 44 93 17

Agence Marrakech | Km 9, Route de Ouarzazate
Tél. : +212 5 24 32 87 16

Agence et Showroom Oujda | Technopole Parcelle n°14 Commune Ahl Angad, Oujda
Tél. : 05 36 69 08 15 | Fax : 05 36 70 87 57

Showroom Al Gharb | Zone libre LOT N° SR3 (Zone Franche) Amer Seflia
Tél : 05 37 74 90 15 / 82 06 61 80 43 75

Agence et Showroom Fés | N° 39 Lotissement Parc Champs De Course, Fés
Tél : 05 35 94 27 44

Usine et Administration
Ain sebaa Casablanca



Site industriel Dar bouazza
Casablanca



Plateforme Logistique Al Gharb
Kénitra



Showrooms au Maroc :



Showrooms à l'international :



