



COLORADO

Soyez inspirés



Rapport
annuel
2021

NOTRE SOCIETE

Fondée en 1962, COLORADO est une société industrielle marocaine spécialisée dans la fabrication et la distribution de peintures bâtiments, carrosserie automobile, peintures industrielles, peintures écologiques et peintures fonctionnelles.

COLORADO a réussi à atteindre ses performances principalement grâce à :

- Un marketing reposant sur l'innovation portée par un laboratoire recherche et développement performant;
- Des équipes hautement qualifiées;
- Des produits certifiés par des laboratoires nationaux et internationaux;
- Une démarche volontaire en matière de Qualité, Sécurité et Environnement ayant abouti aux certifications ISO 9001 (Qualité), ISO 14001 (Environnement) et ISO 45001 (Santé et Sécurité au travail).

NOS VALEURS

Forte d'une vision stratégique claire et largement partagée avec son encadrement, COLORADO a défini cinq valeurs fondamentales qui cimentent les relations entre le personnel et fédèrent ses efforts.

Ainsi, les valeurs de COLORADO telles qu'arrêtées au niveau de sa charte sont :

Proactivité : Par l'écoute de notre environnement et la mise en œuvre de comportements d'anticipation.

Rigueur : Par le respect de nos engagements en interne et vis-à-vis de l'ensemble des parties prenantes (Etat, clients, actionnaires, fournisseurs).

Efficacité : Par notre volonté permanente d'atteindre les résultats et objectifs dans les délais et conditions définis.

Courage : Par les décisions, les actions et les initiatives que nous prenons et que nous assumons de manière responsable.

Cohérence : Avec constance et équité, nous veillons à la cohérence de nos actions, modes de fonctionnements et décisions par rapport à nos engagements et nos objectifs.

SOMMAIRE

MOT DU DIRECTEUR GENERAL	04	ASSISTANCE TECHNIQUE	25
LETTRE AUX ACTIONNAIRES	05	CAMPAGNE DIGITALE	26
CONSEIL D'ADMINISTRATION ET COMITÉ D'AUDIT	06	MÉCÉNAT ET SPONSORING	27
COMITÉ DE DIRECTION	07		
CHIFFRES CLÉS	08		

FAITS MARQUANTS

10

RENOUVELLEMENT DE LA NOTE @@@ DE LA PART DE LA COFACE	11
RENOUVELLEMENT DES CERTIFICATIONS ISO	11
DÉVELOPPEMENT DURABLE	12
RENOUVELLEMENT PARTENARIAT FME	13
CERTIFICATION RSE TOP PERFORMERS	13
NOS RÉALISATIONS	14

ACTUALITÉS COMMERCIALES ET MARKETING

18

DÉVELOPPEMENT DE NOUVEAUX PRODUITS	19
INAUGURATION DE SHOWROOMS À L'INTERNATIONAL	23
SÉMINAIRES ET FORMATIONS AU PROFIT DES PROFESSIONNELS	24

POLITIQUE SOCIALE

29

JOURNÉE DE LA FEMME	30
BACHELIERS FÊTÉS	30
MESURES DE LUTTE CONTRE LE COVID	31
AUTRES ÉVÈNEMENTS RH	32

CARTE DE PRÉSENCE DANS LE MONDE

34

COLORADO DANS LA PRESSE

36

RAPPORT FINANCIER

38

MOT DU DIRECTEUR GENERAL

En 2021, la crise sanitaire a perduré et a généré avec elle une dérégulation de la chaîne logistique mondiale. Ce qui a provoqué des hausses historiques des prix des intrants ainsi que ceux du fret.

Plusieurs ruptures de produits ont été constatées dans quasiment tous les secteurs productifs.

Fidèle à sa proactivité habituelle, COLORADO a mis en place une organisation agile pour anticiper et s'adapter à ces changements autour des fonctions de sourcing, recherche et développement et production. Ce qui a permis de réaliser une année exceptionnelle en terme d'activité et une production record.

Encore une fois, les ressources humaines dont recèle notre société démontrent leur dévouement, leur compétence et leur valeur.

Abed Chagar

Administrateur Directeur Général



LETTRE AUX ACTIONNAIRES



Mesdames, Messieurs, Chers actionnaires,

Malgré la crise sanitaire, la pénurie des intrants et la cherté des matières premières et du fret, COLORADO a pu réaliser une forte évolution de son chiffre d'affaires autour de 24%.

La conjoncture n'ayant pas permis de répercuter les hausses des intrants sur les prix de vente, la marge a pu, néanmoins, retrouver sa valeur d'avant crise.

Tout ceci a permis au Conseil d'Administration réuni en Mars 2022 de proposer à la prochaine assemblée générale la distribution de la totalité du résultat net de 2021 sous forme de dividendes.

Abed Chagar
Administrateur Directeur Général

CONSEIL D'ADMINISTRATION ET COMITÉ D'AUDIT

LE CONSEIL D'ADMINISTRATION EST COMPOSÉ DES MEMBRES SUIVANTS :

- Monsieur Soleiman BERRADA, Président ;
- Monsieur Abed CHAGAR, Administrateur - Directeur Général ;
- La société Colbert Finances SA, représentée par son PDG Monsieur Soleiman BERRADA ;
- Madame Josette DUCASTEL ;
- Madame Sophia BERRADA ;
- Madame Merièmè LOTFI, Administrateur - Directrice Générale Déléguée;
- Monsieur Mohamed Jaouad BERRADA et
- Monsieur Mohammed Amine BENHALIMA, Administrateur indépendant.

LE COMITÉ D'AUDIT EST COMPOSÉ DES MEMBRES SUIVANTS :

- Monsieur Mohammed Amine BENHALIMA, Président du comité;
- Madame Sophia BERRADA, et
- Monsieur Mohamed Jaouad BERRADA.

COMITE DE DIRECTION



ABED CHAGAR
DIRECTEUR GÉNÉRAL



MERIEME LOTFI
DIRECTRICE GÉNÉRALE DÉLÉGUÉE



NAIMA EL BADRI
DIRECTRICE GÉNÉRALE ADJOINTE
PÔLE INDUSTRIEL ET TECHNIQUE



CHAHIRA MOUGOUDE
DIRECTRICE PROJETS ET
PARTENARIATS



MOHAMED AMIN ADAD
DIRECTEUR MARKETING ET
PRÉSCRIPTION



IBRAHIM ARHZAF
DIRECTEUR ACHATS



ANAS BENHIMA
DIRECTEUR BÂTIMENT ET INDUSTRIE



ALI BIDOULI
DIRECTEUR RÉGIONAL



ABOUDIHAJE LAZRAK
DIRECTEUR DES VENTES



KHALED NOUITI
DIRECTEUR MAINTENANCE ET
TRAVAUX NEUFS

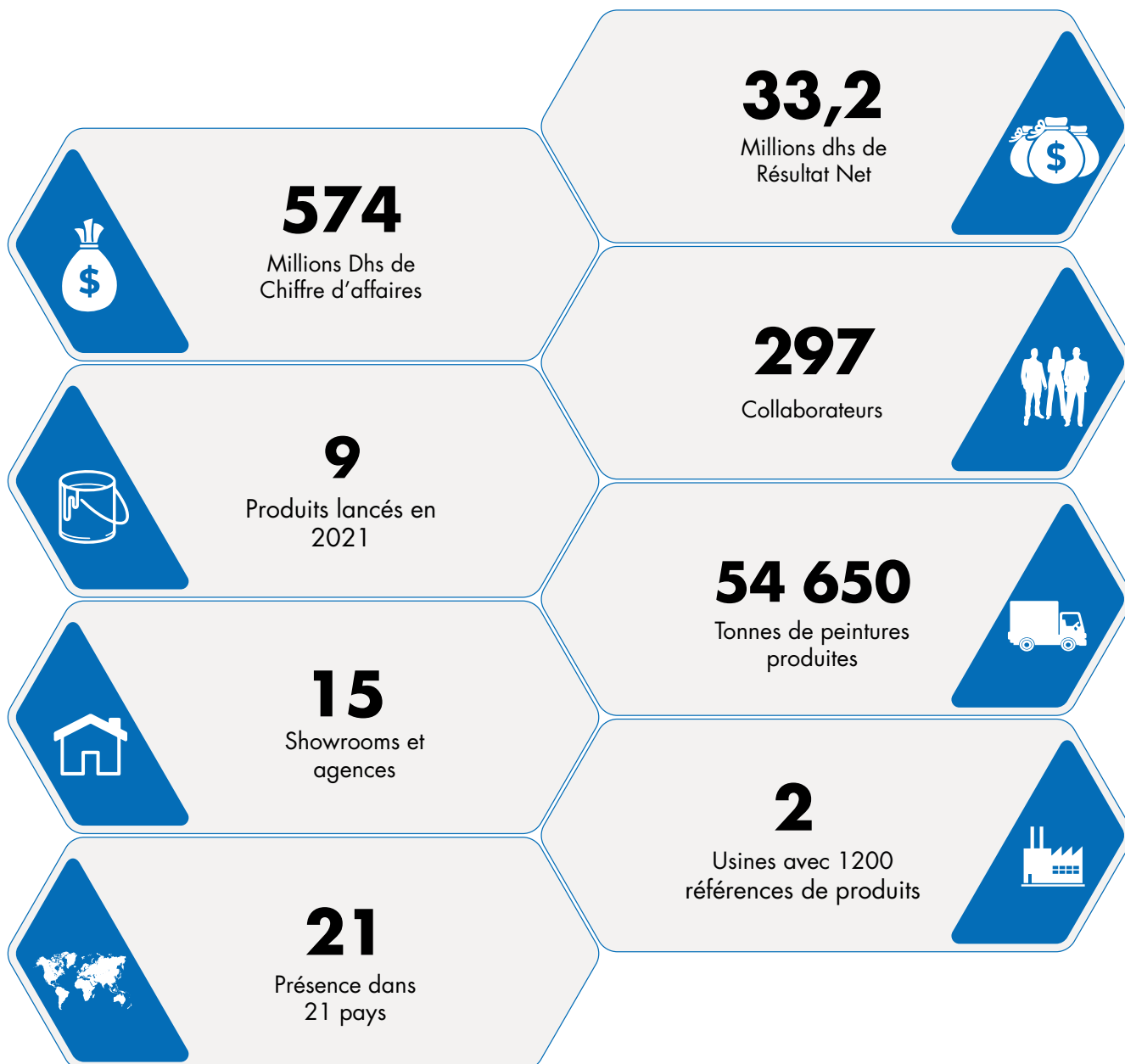


CHARLES ALBERT PAULOS
DIRECTEUR DES LABORATOIRES

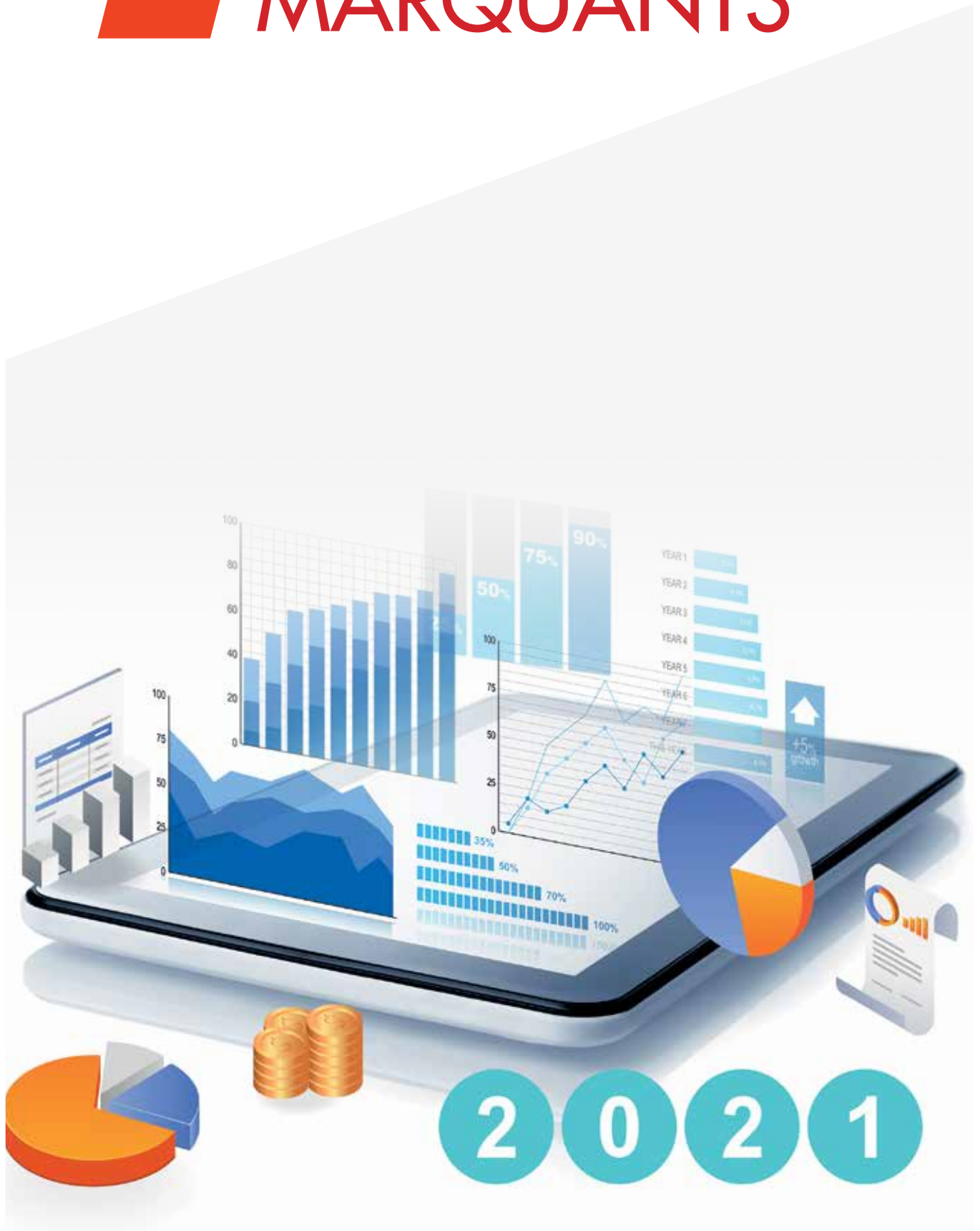
CHIFFRES CLES



CHIFFRES CLES 2021



FAITS MARQUANTS





JAN 2021

RENOUVELLEMENT DE LA NOTE @@@ DE LA PART DE LA COFACE

COLORADO, a été certifié « @@@ » pour la septième année consécutive par la COFACE (Compagnie française d'assurance-crédit à l'exportation).

Par cette distinction de première qualité « @@@ », la COFACE reconferme la solvabilité et la fiabilité de COLORADO envers ses partenaires commerciaux.

JUIN 2021

RENOUVELLEMENT DES CERTIFICATIONS ISO

COLORADO a réussi avec succès son renouvellement de certification QSE sans aucune non-conformité relevée, suite à un audit réalisé par un organisme certificateur de renommée. L'audit a eu lieu du 07 au 10 Juin 2021 conformément aux standards internationaux :

- ✓ ISO 9001 V2015 : système de management de la qualité,
- ✓ ISO 14001 V2015 : système de management environnemental
- ✓ et ISO 45001 V2018 : système de management santé et sécurité au travail.

Cette triple certification, unique dans le secteur de la peinture, confirme l'engagement continu de COLORADO en tant qu'entreprise responsable dont les actions s'inscrivent dans une dynamique d'amélioration continue et durable.



JUIL 2021 **DÉVELOPPEMENT DURABLE**



Dans la continuité de ses démarches Qualité, Environnement, Santé et Sécurité au Travail qui sont actuellement bien ancrées dans sa culture, COLORADO vise depuis toujours une performance globale et durable. Et ce, en conciliant l'efficacité économique, le respect de l'environnement et l'équité sociale, le tout encadré par des principes de bonne gouvernance et de responsabilité.

Pour atteindre cet objectif, COLORADO a adhéré depuis juin 2013, au projet de la promotion de la norme ISO 26000 dans la région (MENA) lancé par l'ISO et financé par l'agence suédoise de coopération et de développement international (Sida). Une politique globale de responsabilité sociétale de l'entreprise (RSE) a été formalisée et fait l'objet de continuelles mises à jour.

COLORADO a également entrepris l'expérience du solaire photovoltaïque. Ainsi, COLORADO a procédé depuis 2017 à l'installation de 120 panneaux photovoltaïques. Cette installation permet de garantir une partie de la consommation en électricité du bâtiment administratif de Ain Sebaa (à hauteur de 35% à 50% selon la saison).



Dans le même élan RSE mais avec de nouveaux outils, COLORADO a mis en place des investissements en marge du programme Green Value Chain (GVC) de la BERD (Banque Européenne de Développement). Le programme s'adresse aux entreprises opérant dans des chaînes de valeur, pour leur permettre de financer des technologies vertes, qui intègrent l'efficacité énergétique et la gestion des ressources.



Le programme permet également de bénéficier du savoir faire des experts internationaux proposés pour participer au projet.

NOV 2021

RENOUVELLEMENT PARTENARIAT FME (FONDATION MAROCAINE DE L'ETUDIANT)

COLORADO a renouvelé son partenariat pour soutenir l'action de la FME à travers l'accompagnement et la prise en charge de quelques boursiers durant leurs années d'études.

La signature d'une nouvelle convention s'est faite autour d'une cérémonie en présence du président de la fondation ainsi que les boursiers pris en charge par COLORADO.

Cet accompagnement se traduit par du coaching, tutorat, visites d'entreprise...



DEC 2021

CERTIFICATION RSE TOP PERFORMERS



COLORADO désignée, une deuxième fois « Top performers RSE 2021 » par Vigeo Eiris Maroc, agence indépendante de notation dans les domaines de l'environnement, du social et de la gouvernance.

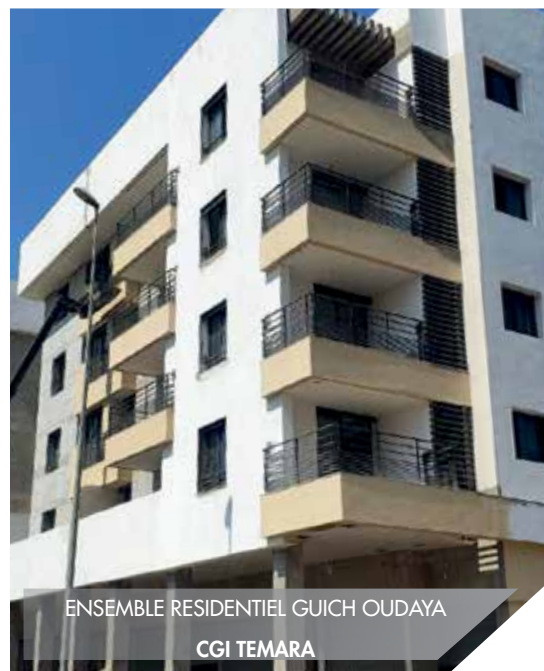
A noter que Vigeo Eiris évalue les entreprises sur la pertinence de plusieurs indicateurs et l'efficacité de leur système managérial par rapport à six domaines : le capital humain, les droits de l'Homme, l'environnement, l'éthique des affaires, la gouvernance ainsi que l'engagement sociétal.

Le référentiel d'évaluation comporte 38 critères et plus de 330 indicateurs de responsabilité environnementale de gouvernance, sociale et sociétale adoptés par les institutions internationales, telles que l'ONU ou l'OCDE.

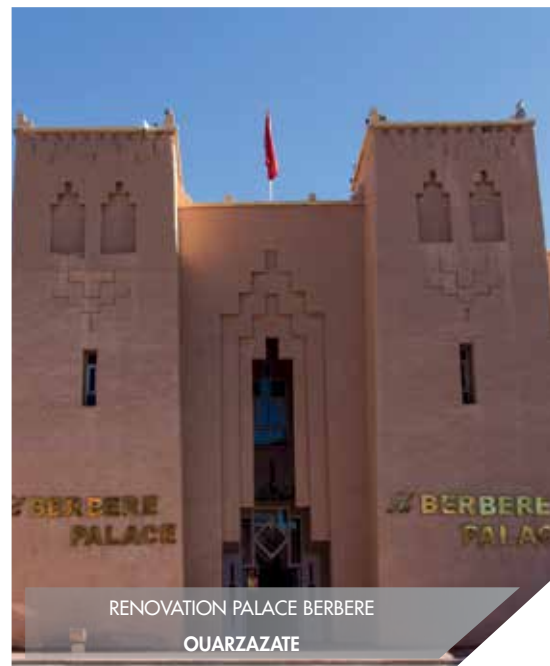
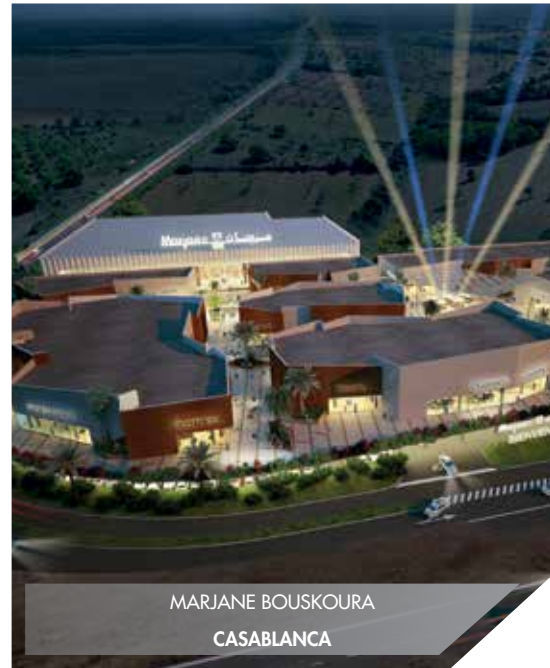
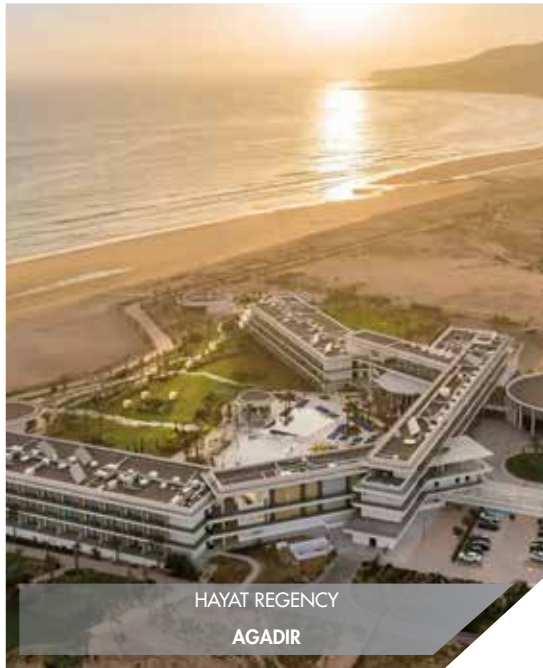
QUELQUES REALISATIONS EN 2021



QUELQUES REALISATIONS EN 2021



QUELQUES REALISATIONS EN 2021



QUELQUES REALISATIONS EN 2021



ACTUALITES COMMERCIALES ET MARKETING



DÉVELOPPEMENT DE NOUVEAUX PRODUITS

NOUVELLE GAMME LANCÉE



Fidèle à sa politique d'innovation, COLORADO a lancé en 2021 une nouvelle gamme d'enduits monocouche conçue pour protéger et embellir les façades. Commercialisés sous la marque LYNX, quatre enduits décoratifs ont été lancés avec des aspects et couleurs différents ainsi qu'un primaire et un badigeon.

Trois types de finitions peuvent être obtenus : un aspect lisse, gratté et taloché en fonction du besoin des clients. En termes de couleurs, ils sont teintés dans la masse (disponibilités de plus de 30 couleurs) ce qui leur procure une longue durabilité dans le temps.

D'autres produits complétant la gamme sont aussi disponibles tel que le primaire d'accrochage MONOPRIM utilisable sur béton et mur déjà peint et un badigeon de finition.

Plusieurs projets ont été concrétisés en cette année au niveau national et africain au niveau desquels cette gamme a été utilisée.

DÉVELOPPEMENT DE NOUVEAUX PRODUITS

PRODUITS DE LA GAMME LYNX

La nouvelle gamme LYNX des enduits monocouche destinés aux façades est composée de :



MONOFAÇADE GP – GM - GG

Enduit Monocouche prêt au gâchage, teinté dans la masse, applicable manuellement ou mécaniquement destiné à la décoration et à l'imperméabilisation des façades neuves et anciennes.

MONOPRIM

Un micro-gobetis adapté spécialement aux supports lisses à porosité douteuse, il est utilisé comme pont d'adhérence et régulateur de fond, avant application du mortier d'enduit monocouche ou tout autre enduit ou mortier à base de liants hydrauliques.



BADIGEON CHAUX LX135

Badigeon traditionnel en poudre à la chaux destiné à la décoration des murs extérieurs et intérieurs. Il permet aussi l'harmonisation des différences de nuances d'enduit monocouche dues au phénomène de carbonatation ou après une réparation.

HYDROFAÇADE

Enduit minéral fibré, hydrofuge prêt à l'emploi utilisé comme corps d'enduit ou enduit de décoration et d'imperméabilisation des parois intérieures et extérieures.



DÉVELOPPEMENT DE NOUVEAUX PRODUITS

PRODUITS LANCÉS



COLOCLEAN: la peinture anti covid-19

Une peinture acrylique en phase aqueuse, innovante et lessivable, qui empêche activement le développement des bactéries et des virus grâce à des agents actifs. Elle est efficace contre diverses souches de bactéries et virus et réduit ainsi le risque de contamination, grâce à son film de peinture qui détruit par contact à 99.97% les virus type Coronavirus humain et à 99.9% les bactéries.

Les tests sur COLOCLEAN ont été réalisés par des laboratoires européens de renommée : Ils sont conformes aux normes ISO 22196 : 2011 (bactéries), et ISO 21702 : 2019 (virus).



COLOFLASH

Peinture de finition à base de pigment métallique pelliculant donnant à l'application un film tendu d'éclat chromé.

Disponible en 85g et 250g.

MAGIC FER

Un mastic Polyester thixotrope à deux composants à base de résine polyester insaturée souple à réticulation rapide. Il masque les irrégularités et les dommages de la surface des carrosseries.

Il se caractérise par un remplissage et nivellement des traces de ponçage, rayures et irrégularités.



DÉVELOPPEMENT DE NOUVEAUX PRODUITS

PRODUITS LANCÉS



ANFA VINYL

Peinture à l'eau blanche, pour travaux soignés qui s'applique sur des supports intérieurs et extérieurs tels que : les murs et plafonds.

Disponible en emballage de 1KG, 5KG, 10KG, 3KG et 45KG.



DOREX

Revêtement décoratif épais et texturé. Il améliore l'apparence et augmente la protection des façades. Il est caractérisé par une très haute perméabilité à la vapeur d'eau et une excellente résistance à l'eau.

DECOJET

Une peinture à effets spéciaux pour extérieur et intérieur, texturée à base d'une émulsion acrylique. Il offre différentes possibilités de conception pour la décoration et la protection des surfaces.



INAUGURATION DE SHOWROOMS À L'INTERNATIONAL

L'année 2021 a connu l'inauguration de plusieurs showrooms COLORADO à l'international.

Ces showrooms viennent couronner le travail d'échange et de soutien de COLORADO à ses partenaires. Les pays concernés en 2021 sont le Nigeria et le Gabon.

Ci-après quelques photos qui illustrent ces inaugurations :



SÉMINAIRES ET FORMATIONS AU PROFIT DES PROFESSIONNELS



ASSISTANCE TECHNIQUE

COLORADO dispose depuis plusieurs années d'un système performant de gestion de la relation clients qui lui permet de répondre aux besoins de ses différents partenaires (peintres, architectes, designers et particuliers), et satisfaire l'ensemble de ses clients.

Depuis quelques années maintenant, le projet d'assistance technique est venu renforcer le dispositif de soutien aux clients qui met à leur disposition une équipe de techniciens chantiers pour le conseil et l'accompagnement dans le choix du système de peinture adéquat, l'assistance et la formation des peintres lors des applications des nouveaux produits, ainsi que le suivi continu du bon déroulement des travaux de peinture sur les différents chantiers.



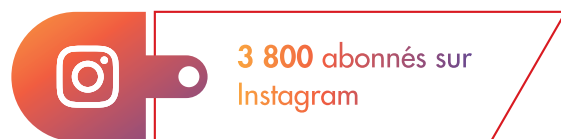
CAMPAGNE DIGITALE



COLORADO continue de renforcer la place du digital dans sa stratégie par sa présence sur les réseaux sociaux.

Au vu de cette stratégie, COLORADO instaure une étroite communication avec sa communauté à travers des posts adaptés à la cible et au réseau social.

COLORADO compte aujourd'hui une communauté importante de followers de plus de :



Pour proposer une expérience client plus adaptée, COLORADO a créé un groupe sur Facebook regroupant plusieurs milliers de peintres et professionnels de la peinture.

Il s'agit d'une plateforme d'échanges autour des avis professionnels, des retours d'expérience, de partage d'information et de réalisations avec les produits COLORADO.

Pour une relation digitale de qualité, COLORADO mis en place depuis plusieurs années l'application mobile « Simulator » : un simulateur de peinture qui permet de visualiser les applications des peintures, de marier les tons et les ambiances.

Grâce à cet outil numérique, il est plus facile de s'inspirer et d'avoir une idée sur l'apparence future de l'espace à peindre.

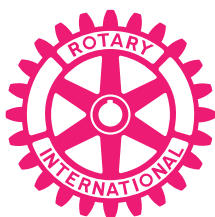
MÉCÉNAT ET SPONSORING

SOUTIEN À L'ASSOCIATION CLM DE BENIMELLAL



En offrant un don de peinture, COLORADO a participé à la décoration du « Centre Lalla Amina » se trouvant à Béni Mellal dont la mission est la prise en charge des enfants abandonnés et en situation difficile. Grâce à cette belle action, COLORADO a pu transmettre de la joie aux enfants qui vont profiter d'un espace embelli et adapté à sa destination.

DON AU PROFIT DE L'ASSOCIATION ROTARACT



Rotaract

Le projet auquel a participé COLORADO a consisté en la rénovation de l'école primaire EZZAOUIA située dans la région de Settat afin d'offrir aux élèves un environnement plus adaptés et améliorer les conditions d'enseignement.



MÉCÉNAT ET SPONSORING

OPÉRATION "COLOCHAUD" 1^{ÈRE} ÉDITION

Dans un élan de solidarité, COLORADO a organisé la première édition de « COLOCHAUD » pour la collecte des vêtements chauds et denrées alimentaires.

En partenariat avec l'association AL AMAL, les dons collectés en interne ont été distribués le 6 février 2021 aux familles du douar « Adghigh » se trouvant à la région de Taroudant.

Une action bien réussie grâce à la générosité de la famille COLORADO.





POLITIQUE SOCIALE



POLITIQUE SOCIALE

BACHELIERS FÊTÉS

Comme le veut la tradition à COLORADO, les enfants des salariés ayant obtenu leur baccalauréat sont félicités.

COLORADO a organisé le mercredi 7 juillet 2021 une journée en l'honneur des bacheliers qui a démarré par une visite du site suivie d'une séance de coaching animée par l'équipe Développement RH.

Des cadres sont également venus partager leurs propres expériences professionnelles et personnelles pour inspirer nos jeunes.

Autour d'une réception, des primes et certificats de mérite ont été distribués aux heureux bacheliers. Des conseils précieux pour guider ces jeunes à trouver leurs voies ont été partagés par le Directeur Général.



JOURNÉE DE LA FEMME

Dans le cadre de la journée du 8 mars et pour rendre hommage aux femmes de COLORADO, du chocolat leur a été offert.



POLITIQUE SOCIALE

MESURES DE LUTTE CONTRE LE COVID

L'application par COLORADO de plusieurs mesures préventives pour préserver la santé de ses employés et ses clients s'est avérée payante et a été maintenue afin de garantir la fluidité de son fonctionnement.

Parmi les mesures phares toujours d'actualité, on peut citer :

- Le comité de veille pour sensibiliser les salariés et veiller au respect des mesures de prévention contre le covid-19.
- La sensibilisation continue via plusieurs canaux de communication des salariés pour les inciter à toujours respecter les mesures de protection
- La méthode de travail des commerciaux et assistants techniques dans le cadre de la digitalisation des échanges a été privilégiée en l'occurrence l'informatique embarquée et les échanges à travers la messagerie.

- Sous la supervision des membres du comité de veille, le maintien du respect de la procédure d'accueil :

- Respect de la distanciation à l'entrée en respectant les couloirs de circulation mis en place à cet effet.
- Désinfection des chaussures.
- Prise de température.
- Changement du masque à l'entrée après désinfection des mains avec du gel désinfectant.
- Changement des masques toutes les 4 heures.
- Interdiction des réunions physiques même à deux personnes, les visioconférences sont privilégiées ;
- Nettoyage des espaces communs (toilettes, rompes des escaliers...) chaque deux heures ;
- Les prestataires externes n'accèdent aux locaux de COLORADO sans l'accord de la Direction et sont tenus à respecter la procédure d'accueil incluant entre autres les points suivants : prise de température, obligation de port de masque, ne pas quitter son véhicule,...
- Les transports de personnel sont désinfectés avant et après chaque service, l'espacement des places assises dans le transport est respecté ;

En marge des efforts d'adaptation à la pandémie de nouvelles mesures sont appliquées comme par exemple :

En cas d'infection au COVID ou en présence d'un cas contact, le passage au télétravail pour les postes compatibles avec ce type de collaboration et la reprise du poste après fourniture d'un test PCR négatif.

POLITIQUE SOCIALE

AUTRES ÉVÈNEMENTS RH

Journée mondiale de l'environnement

Pour célébrer cette journée, COLORADO a publié sur ses réseaux sociaux un visuel rappelant les principales réalisations de la société pour la protection de l'environnement.



• **La journée mondiale de la santé** : célébrée en avril 2021, cette journée a été l'occasion de rappeler aux salariés les mesures de prévention nécessaires pour se protéger contre la Covid-19.

• **La journée mondiale de la sécurité & santé au travail** : soucieuse de la santé de ses salariés, COLORADO a envoyé des messages de sensibilisation sur l'importance des équipements de protection individuels (EPI) et les règles de base pour les utiliser.



POLITIQUE SOCIALE

AUTRES ÉVÈNEMENTS RH

Sensibilisation sur des thématiques de santé

Dans une démarche d'information et de sensibilisation sur des thématiques de santé, COLORADO a célébré certaines journées mondiales de santé :

- **Octobre rose 2021** : COLORADO s'est investie durant le mois d'octobre 2021 pour soutenir la maladie du cancer du sein à travers :



Le relooking de logo COLORADO sur les réseaux sociaux en rajoutant le ruban rose : signe de solidarité ;

La sensibilisation des salariés à travers des mails envoyés via Outlook et partagé sur les canaux de communication COLORADO (Intranet, écran d'affichage)



CARTE DE PRÉSENCE DANS LE MONDE

COLORADO est présente dans plusieurs pays tels que:





COLORADO DANS LA PRESSE



COLORADO DANS LA PRESSE

En 2021, comme à son habitude, COLORADO assure sa présence à travers plusieurs canaux de communication et supports.





RAPPORT FINANCIER



L'ACTION COLORADO

La bourse de Casablanca a terminé l'année 2021 dans le vert grâce à l'amélioration de la situation sanitaire et économique au cours de l'année.

Les indices MASI et MSI20 ont ainsi clôturé l'année avec une hausse respective de 18,35% à 13.358,32 points et 17,40% à 1.085,71 points.

D'après le résumé annuel de la bourse, le volume global échangé a atteint 74,7 milliards de DH contre 55,7 milliards de DH, soit une progression de 19 milliards de DH (+34,1%).

La capitalisation globale de la place, elle, s'est située à 690,7 milliards de DH, progressant de 105,8 milliards de DH (+18%) en comparaison avec 2020 (584,9 MMDH).

L'indice sectoriel du bâtiment et matériaux de construction a évolué de 29,55% en 2021.

Au cours de l'année 2021, l'action COLORADO a évolué de 40,24%. Le volume échangé est passé de 12 MDH en 2020 à 51,8 MDH en 2021 pour une quantité échangée de 907 701 actions.



ANALYSE DU COMPTE DE PRODUITS & CHARGES

Chiffre d'Affaires

POSTE EN KDH	2021	2020	VAR. %
Vente de marchandises en l'état	7 189	6 645	8,2%
Ventes de produits finis	566 874	454 974	24,6%
Total	574 064	461 619	24,4%

Au terme de l'exercice 2021, le chiffre d'affaires a connu une augmentation de 24,4 % par rapport à l'année dernière passant ainsi de 462 MDH à 574 MDH.

L'évolution du chiffre d'affaires s'est accompagnée par l'augmentation du tonnage vendu de 22,4%.

Marge sur achats consommés

POSTE EN KDH	2021	2020	VAR. %
Chiffre d'affaires HT	574 064	461 619	24,4%
Marge sur achats consommés	205 923	190 053	8,4%
Taux de marge sur CA HT	35,9%	41,2%	

La marge sur achats consommés en 2021 est de 206 MDH, comparée à une marge réalisée en 2020 de 190 MDH, soit une hausse de 8,4%. Le pourcentage de la marge brute est passé de 41,2% en 2020 à 35,9% en 2021. La baisse du taux de marge entre 2020 et 2021 s'explique par la flambée des prix des intrants enregistrée en 2021 ainsi que la baisse des tarifs de vente suite à la décision des pouvoirs publics de supprimer la pratique des jetons sur le marché de la peinture.

Résultat d'exploitation

POSTE EN KDH	2021	2020	VAR. %
Marge sur achats consommés	205 923	190 053	8,4%
Autres charges externes	73 217	70 990	3,1%
Impôts & taxes	1 597	1 511	5,7%
Charges personnel	60 362	56 579	6,7%
Autres charges d'exploitation	900	900	0,0%
Dotations d'exploitation	29 736	29 748	0,0%
Reprises d'exploitation/ Transferts de charges	15 038	10 805	39,2%
Résultat d'exploitation	55 149	41 130	34,1%
Rex / CA HT	9,61%	8,91%	

Le résultat d'exploitation a connu une augmentation de 34% en 2021 pour s'établir à 55 MDH contre 41 MDH en 2020. Ceci est rendu possible grâce à l'augmentation de la marge, la maîtrise des charges externes et des charges de personnel et la baisse de la valeur nette des dotations d'exploitation/reprises d'exploitation.

Résultat financier

Le résultat financier est formé comme suit :

POSTE EN KDH	2021	2020	VAR. %
Produits Financiers	2 708	1 093	147,8%
Produit des titres de participation	0	37	-100,0%
Gains de change	265	472	-43,8%
Intérêts et autres produits financiers	2 098	385	445,2%
Reprises financières, transferts de charges	345	200	72,7%
Charges financières	12 572	10 235	22,8%
Charges d'intérêts	1 339	2 087	-35,8%
Pertes de change	1 146	655	74,8%
Autres charges financières	9 614	7 321	31,3%
Dotations financières	474	171	177,0%
Résultat Financier	-9 863	-9 142	7,9%

Les produits financiers sont composés des plus-values sur cession des SICAV monétaires et des gains de change.

Le déficit financier a légèrement augmenté de 7,9% entre 2020 et 2021 pour s'établir à -9.8 MDH contre -9.1 MDH en 2020, suite à l'augmentation des escomptes de règlements.

Résultat non courant

Le résultat non courant est formé comme suit :

POSTE EN KDH	2021	2020	VAR. %
Produits non courants	1 851	336	450,6%
Produits des cessions d'immobilisations	1 161	185	528,8%
Reprises sur Sub. D'investissement	67	67	0,0%
Autres produits non courants	623	84	639,7%
Reprises non courantes: transferts de charges			
Charges non courantes	1 049	6 956	-84,9%
Valeurs nettes d'amortissements des immobilisations cédées	73	69	5,2%
Autres charges non courantes	976	6 887	-85,8%
Dotations non courantes aux amortissements et aux provisions	0	0	
Résultat non courant	802	-6 620	112,1%

Le résultat non courant réalisé en 2021 est un bénéfice de 800 KDH contre un déficit de -6.6 MDH enregistré en 2020. Ceci est expliqué par l'enregistrement en 2020 de 3.3 MDH au titre de la contribution libératoire et de 2.1 MDH de créances clients irrécouvrables, et la baisse de la contribution sociale (737 KDH en 2021 passée de 1.4 MDH en 2020 à 737 KDH en 2021).

Les produits de cession des immobilisations sont passés de 184 KDH à 1.2 MDH en 2021.

Resultat net

Le résultat net enregistré au 31 décembre 2021 est de 33.2 MDH contre 17.5 MDH réalisé en 2020, soit une évolution de 90%.

Cette performance a été rendue possible grâce à la bonne évolution du chiffre d'affaires et la bonne maîtrise des charges d'exploitation. Et ce malgré la baisse du taux de marge sous l'effet de la flambée des prix des intrants et la baisse des tarifs de ventes.

ANALYSE DU BILAN

Le fond de roulement

Les capitaux permanents

Au 31 décembre 2021, les capitaux permanents hors résultat se présentent comme suit :

POSTE EN KDH	2021	2020
Les capitaux propres hors résultat	284 195	316 874
Les capitaux propres assimilés	67	135
Les dettes de financement	25 637	21 937
Total	309 899	338 946

Les capitaux propres hors résultats ont baissé entre 2020 et 2021 suite à la distribution d'un dividende de 50 MDH en 2021.

Les dettes de financement ont augmenté de 17% en 2021 pour s'établir à 25.6 MDH contre 21.9 MDH à fin 2020. Le montant des remboursements effectués au cours de 2021 s'élève à 7.4 MDH contre un nouvel emprunt contracté de 11 MDH.

Les immobilisations nettes

Les immobilisations nettes au 31 décembre 2021 se présentent comme suit :

POSTE EN KDH	2021	2020
Immobilisations en non valeurs	313	563
Amortissements / Immobilisations en non valeurs	-131	-268
Immobilisations incorporelles	6 561	6 337
Amortissements / Immobilisations incorporelles	-2 091	-1 922
Immobilisations corporelles	305 049	299 213
Amortissements / Immobilisations corporelles	-182 723	-170 693
Immobilisations financières nettes	1 590	1 691
Total	128 568	134 921

Les dotations aux amortissements d'exploitation passées au titre de l'exercice 2021 sont de 13.3 MDH contre 13.9 MDH en 2020 soit une baisse de 4%.

Le besoin en fond de roulement

Le BFR à fin 2021 présente comme suit :

POSTE EN KDH	2021	2020
Besoin en Fond de Roulement	85 544	100 785
Chiffre d'Affaires	574 064	461 619
BFR en nombre de jours du CA	54	79

En montant, le Besoin en Fond de Roulement (BFR) est passé de 100.8 MDH à fin 2020 à 85.5 MDH à fin 2021 soit une baisse de 15%.

Le BFR représente ainsi 54 jours du Chiffre d'Affaires HT.

Trésorerie nette

La TN de l'exercice se présente comme suit :

POSTE EN KDH	2021	2020
Trésorerie nette	128 948	120 727

La trésorerie nette a connu une hausse de 7% entre 2020 et 2021 suite à la baisse du Besoin en Fond de Roulement. Elle est composée des soldes bancaires et des placements de trésorerie à court terme.

	A C T I F	EXERCICE			EXERCICE PRECEDENT
		Brut	Amortissement s et Provisions	Net	Net
	Immobilisations en non valeurs—>[A]	313 400,00	130 683,51	182 716,49	295 302,09
A	Frais préliminaires				
C	Charges à répartir sur plusieurs exercices	313 400,00	130 683,51	182 716,49	295 302,09
	Primes de remboursement des obligations				
T	Immobilisations incorporelles—>[B]	6 560 960,60	2 091 354,91	4 469 605,69	4 414 798,15
I	Immobilisations en Recherche et Dev.				
F	Brevets, marques, droits et valeurs similaires	2 638 460,60	2 091 354,91	547 105,69	492 298,15
	Fonds commercial				
	Autres immobilisations incorporelles	3 922 500,00		3 922 500,00	3 922 500,00
	Immobilisations corporelles —>[C]	305 048 997,81	182 723 271,13	122 325 726,68	128 520 167,39
I	Terrains	27 445 760,00		27 445 760,00	27 445 760,00
M	Constructions	159 060 735,25	84 562 830,69	74 497 904,56	82 825 916,15
M	Installations techniques, matériel et outillage	96 498 969,18	81 926 233,03	14 572 736,15	14 725 587,49
O	Matériel de transport	9 498 316,25	8 979 728,11	518 588,14	741 307,33
B	Mobilier, Mat. de bureau, Aménag. Divers	8 420 789,97	6 741 590,67	1 679 199,30	2 139 841,13
I	Autres immobilisations corporelles	648 992,42	512 888,63	136 103,79	17 966,58
L	Immobilisations corporelles en cours	3 475 434,74		3 475 434,74	623 788,71
	Immobilisations financières—>[D]	1 590 344,67		1 590 344,67	1 690 728,80
I	Prêts immobilisés	1 179 219,28		1 179 219,28	1 279 603,41
S	Autres créances financières	138 524,92		138 524,92	138 524,92
E	Titres de participation	272 600,47		272 600,47	272 600,47
	Autres titres immobilisés				
	Ecarts de conversion actif—> [E]				
	Diminution des créances immobilisées				
	Augmentations des dettes de financement				
	TOTAL (A+B+C+D+E)	313 513 703,08	184 945 309,55	128 568 393,53	134 920 996,43
A	Stocks—>[F]	194 694 438,20	1 541 986,46	193 152 451,74	123 234 032,80
C	Marchandises	7 526 087,43	49 344,09	7 476 743,34	4 421 690,23
T	Matières et fournitures consommables	108 554 857,90	558 390,58	107 996 467,32	75 606 817,73
I	Produits en cours	3 406 044,06		3 406 044,06	3 187 072,40
F	Produits intermédiaires et produits résiduels				
	Produits finis	75 207 448,81	934 251,79	74 273 197,02	40 018 452,44
	Créances de l'actif circulant—>[G]	248 519 669,05	54 376 339,26	194 143 329,79	198 894 526,67
C	Fournis. débiteurs, avances et acomptes	916 789,74		916 789,74	2 284 821,11
I	Clients et comptes rattachés	213 220 247,67	53 760 113,62	159 460 134,05	172 977 693,32
R	Personnel	186 262,87		186 262,87	220 323,35
C	Etat	32 715 455,80		32 715 455,80	23 028 851,55
U	Comptes d'associés				
L	Autres débiteurs	736 858,27	616 225,64	120 632,63	120 632,63
A	Comptes de régularisation- Actif	744 054,70		744 054,70	262 204,71
N	Titres valeurs de placement—>[H]	124 333 620,88		124 333 620,88	109 953 470,39
T	Ecarts de conversion actif—> [I] Eléments circulants	235 649,19		235 649,19	106 791,83
	TOTAL II (F+G+H+I)	567 783 377,32	55 918 325,72	511 865 051,60	432 188 821,69
T	Trésorerie-Actif	7 947 832,50		7 947 832,50	10 773 040,73
R	Chèques et valeurs à encaisser	1 574 580,16		1 574 580,16	2 179 783,00
S	Banques, T.G et C.C.P	6 338 843,89		6 338 843,89	8 553 741,08
.	Caisse, Régie d'avances et accréditifs	34 408,45		34 408,45	39 516,65
.	TOTAL III	7 947 832,50		7 947 832,50	10 773 040,73
	TOTAL GENERAL I+II+III	889 244 912,90	240 863 635,27	648 381 277,63	577 882 858,85

	P A S S I F	EXERCICE	EXERCICE PRECEDENT
	CAPITAUX PROPRES	317 356 069,34	334 361 095,86
F I N A N C E M E N T	Capital social ou personnel (1)	120 882 080,00	120 882 080,00
	Moins : actionnaires, capital souscrit non appelé		
	Capital appelé	120 882 080,00	120 882 080,00
	Dont versé	120 882 080,00	120 882 080,00
	Prime d'émission, de fusion, d'apport		
	Ecart de réévaluation		
	Réserve légale	12 088 208,00	12 088 208,00
	Autres réserves	40 000 000,00	40 000 000,00
	Report à nouveau (2)	111 224 744,66	143 903 508,55
	Résultat en instance d'affectation		
Résultat net de l'exercice (2)	33 161 036,68	17 487 299,31	
	Total des capitaux propres (A)	317 356 069,34	334 361 095,86
	Capitaux propres assimilés (B)	67 411,80	134 823,63
	Subvention d'investissement	67 411,80	134 823,63
	Provisions réglementées		
	Dettes de financement (C)	25 636 523,10	21 936 886,81
	Emprunts obligataires		
	Autres dettes de financement	25 636 523,10	21 936 886,81
	Provisions durables pour risques et charges (D)		
	Provisions pour risques		
	Provisions pour charges		
	Ecart de conversion-passif (E)		
	Augmentation des créances immobilisées		
	Diminution des dettes de financement		
	TOTAL I (A+B+C+D+E)	343 060 004,24	356 432 806,30
P A S S I F C I R C U L A N T	Dettes du passif circulant (F)	301 713 178,99	221 269 505,63
	Fournisseurs et comptes rattachés	240 940 919,45	163 463 109,95
	Clients créditeurs, avances et acomptes	8 353 278,93	6 896 249,22
	Personnel	7 214 587,01	5 573 923,62
	Organismes sociaux	3 967 721,29	3 738 576,38
	Etat	40 591 615,83	41 391 289,59
	Comptes d'associés		
	Autres créanciers	620 137,66	177 969,06
	Comptes de régularisation passif	24 918,82	28 387,81
	Autres provisions pour risques et charges (G)	235 649,19	106 791,83
Ecart de conversion - passif (Eléments circulants) (H)	38 701,75	73 755,09	
	TOTAL II (F+G+H)	301 987 529,93	221 450 052,55
T R E S O R E R I E P A S S I F	TRESORERIE PASSIF	3 333 743,46	
	Crédits d'escompte		
	Crédits de trésorerie		
	Banques (Soldes créditeurs)	3 333 743,46	
	TOTAL III	3 333 743,46	
	TOTAL GENERAL I+II+III	648 381 277,63	577 882 858,85

(1) Capital personnel débiteur.

(2) Bénéficiaire(+), déficitaire(-).

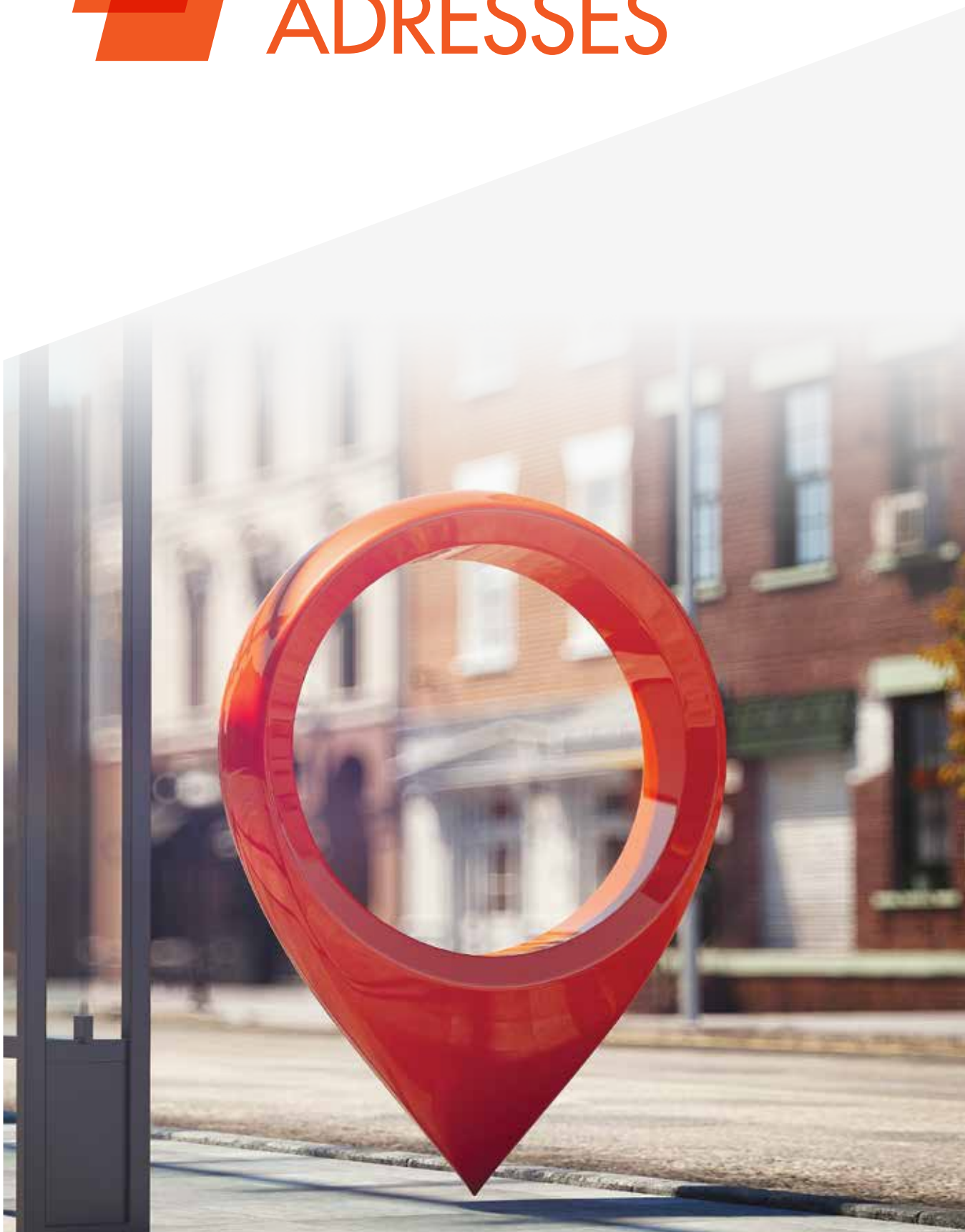
	DESIGNATION	OPERATIONS		TOTAUX DE L'EXERCICE	TOTAUX DE L'EXERCICE PRECEDENT
		Propres à l'exercice	Concernant les exercices précédents		
		1	2		
				3 = 2 + 1	4
E X P L O I T A T I O N	PRODUITS D'EXPLOITATION	629 585 089,34		629 585 089,34	502 818 617,74
	Ventes de marchandises (en l'état)	7 189 431,91		7 189 431,91	6 645 412,18
	Ventes de biens et services produits	566 874 097,47		566 874 097,47	454 973 809,20
	Chiffres d'affaires	574 063 529,38		574 063 529,38	461 619 221,38
	Variation de stocks de produits (1)	33 793 368,66		33 793 368,66	-4 025 483,78
	Immobilisations produites par l'entreprise pour elle-même				
	Subventions d'exploitation				
	Autres produits d'exploitation				
	Reprises d'exploitation : transferts de charges	21 728 191,30		21 728 191,30	45 224 880,14
	Total I	629 585 089,34		629 585 089,34	502 818 617,74
	CHARGES D'EXPLOITATION	574 437 037,66		574 437 037,66	461 689 952,79
	Achats revendus(2) de marchandises	5 375 716,40		5 375 716,40	6 203 178,41
	Achats consommés(2) de matières et fournitures	396 558 861,81		396 558 861,81	261 337 297,15
Autres charges externes	79 907 702,15		79 907 702,15	105 411 672,41	
Impôts et taxes	1 596 934,34		1 596 934,34	1 511 367,47	
Charges de personnel	60 362 017,85		60 362 017,85	56 578 450,91	
Autres charges d'exploitation	900 000,00		900 000,00	900 000,00	
Dotations d'exploitation	29 735 805,11		29 735 805,11	29 747 986,44	
Total II	574 437 037,66		574 437 037,66	461 689 952,79	
F I N A N C I E R	RESULTAT D'EXPLOITATION (I-II)	55 148 051,68		55 148 051,68	41 128 664,95
	PRODUITS FINANCIERS	2 708 420,17		2 708 420,17	1 093 160,15
	Produits des titres de partic. Et autres titres immobilisés				36 761,26
	Gains de change	265 261,03		265 261,03	471 857,18
	Intérêts et autres produits financiers	2 098 455,97		2 098 455,97	384 889,38
	Reprises financières : transfert charges	344 703,17		344 703,17	199 652,33
	Total IV	2 708 420,17		2 708 420,17	1 093 160,15
	CHARGES FINANCIERES	12 571 850,57		12 571 850,57	10 235 023,74
	Charges d'intérêts	1 339 150,23		1 339 150,23	2 087 207,48
	Pertes de change	1 145 508,82		1 145 508,82	655 356,24
	Autres charges financières	9 613 630,99		9 613 630,99	7 321 498,82
	Dotations financières	473 560,53		473 560,53	170 961,20
	Total V	12 571 850,57		12 571 850,57	10 235 023,74
VI RESULTAT FINANCIER (IV-V)	-9 863 430,40		-9 863 430,40	-9 141 863,59	
VII RESULTAT COURANT (III+VI)	45 284 621,28		45 284 621,28	31 986 801,36	
N O N C O U R A N T	RESULTAT COURANT (III+VI)	45 284 621,28		45 284 621,28	31 986 801,36
	PRODUITS NON COURANTS	1 851 300,81		1 851 300,81	336 252,50
	Produits des cessions d'immobilisations	1 160 666,66		1 160 666,66	184 583,34
	Subventions d'équilibre				
	Reprises sur subventions d'investissement	67 411,84		67 411,84	67 411,84
	Autres produits non courants	623 222,31		623 222,31	84 257,32
	Reprises non courantes ; transferts de charges				
	Total VIII	1 851 300,81		1 851 300,81	336 252,50
	CHARGES NON COURANTES	1 049 025,41		1 049 025,41	6 956 241,55
	Valeurs nettes d'amortissements des immobilisations cédées	72 692,09		72 692,09	69 074,02
	Subventions accordées				
	Autres charges non courantes	976 333,32		976 333,32	6 887 167,53
	Dotations non courantes aux amortissements et aux provisions				
Total IX	1 049 025,41		1 049 025,41	6 956 241,55	
X RESULTAT NON COURANT (VIII-IX)	802 275,40		802 275,40	-6 619 989,05	
XI RESULTAT AVANT IMPOTS (VII+X)	46 086 896,68		46 086 896,68	25 366 812,31	
XII IMPOTS SUR LES RESULTATS	12 925 860,00		12 925 860,00	7 879 513,00	
XII RESULTAT NET (XI-XII)	33 161 036,68		33 161 036,68	17 487 299,31	
C O U R A N T	XIV TOTAL DES PRODUITS (I+IV+VII)	634 144 810,32		634 144 810,32	504 248 030,39
	XV TOTAL DES CHARGES (II+V+IX+XIII)	600 983 773,64		600 983 773,64	486 760 731,08
	XVI RESULTAT NET (total des produits-total des charges)	33 161 036,68		33 161 036,68	17 487 299,31

1)Variation de stock : Stock final-Stock initial : Augmentation(+); Diminution(-)

2)Achats revendus ou achats consommés : Achats - variation de stock.



NOS ADRESSES



Nos Usines:

Usine Casablanca

5, Allée des Orchidées, Ain Sebaâ, Casablanca
Tél : +212 (0) 5 22 35 23 35 / 35 47 20 / 35 47 21 / 35 47 22
Fax : +212 (0) 5 22 35 41 54

Usine Dar Bouaâzza

Route Moulay Thami, km 15, commune rurale Oulad Azzouz, Dar Bouazza, Casablanca
Tél. : +212 (0) 522 96 57 62 / 29 02 37/ 29 01 73
Fax : +212 (0) 522 29 02 95

Plateformes logistiques :

Plateforme logistique Casablanca

Route Moulay Thami, km 15, commune rurale Oulad Azzouz, Dar Bouazza, Casablanca
Tél. : +212 (0) 5 22 96 57 62 / 29 02 37/ 29 01 73 | Fax : +212 (0) 522 29 02 95

Plateforme logistique Al Gharb

Zone libre LOT N° SR3 (Zone Franche) Amer Seflia
Tél : 05 37 74 90 15 / 82 06 61 80 43 75

Agences et Showrooms au Maroc :

Showroom Casablanca Ain Sebaa

5, Allée des Orchidées, Ain Sebaâ, Casablanca
Tél : +212 (0) 522 35 23 35

Showroom Casablanca Zerktoni

Résidence Zerktoni (à Côté du Twin centre) 185, bd Zerktoni - Casablanca
Tél. : +212 (0) 522 23 80 94

Showroom Casablanca CIL

15, Rés. El Mehdi, angle Blvd Sidi Abderahmane et Blvd Yacoub El Mansour, Casablanca
Tél : +212 (0) 5 22 36 44 94

Showroom Meknès

RDC de la résidence Adnane, avenue des FAR hay moulay Ismail, Meknès Tél. :
+212 (0) 535 52 65 42

Showroom Kénitra

12 av. Yacoub El Mansour - Kénitra
Tél.: +212 (0) 537 36 26 93

Showroom Marrakech

523, Résidence A, Boulevard Abdelkrim El Khattabi, Marrakech
Tél. : +212 (0) 524 44 93 17

Showroom Al Gharb

Zone libre LOT N° SR3 (Zone Franche) Amer Seflia
Tél : 05 37 74 90 15 / 82 06 61 80 43 75

Agence et Showroom Tanger

Résidence Rabiaalll 45Av.Ibnou Zaraa, Quartier Branes -Tanger
Tél. : +212 (0) 539 31 11 43

Agence et Showroom Béni-Méllal

343, bd mohamed V, Béni-Méllal
Tél. : +212 (0) 523 48 37 60

Agence et Showroom Oujda

Technopole Parcelle n°14 Commune Ahl Angad, Oujda
Tél. : 05 36 69 08 15 | Fax : 05 36 70 87 57

Agence et Showroom Fés

N° 39 Lotissement Parc Champs De Course, Fés
Tél : 05 35 94 27 44

Agence Agadir

Lot 76, Zone Industrielle Tassila, Agadir
Tél : +212 (0) 528 33 25 09

Agence Marrakech

Km 9, Route de Ouarzazate
Tél. : +212 5 24 32 87 16

Usine et Administration
Ain sebaa Casablanca



Site industriel Dar bouazza
Casablanca



Plateforme Logistique Al Gharb
Kénitra



Showrooms au Maroc :



Showrooms à l'international :





COLORADO

Soyez inspirés

Colorado S.A : 5, Allée des Orchidées
Aïn Sebâa - Casablanca - Morocco
Tél. : +212 (0) 522 35 23 35

www.colorado.ma

ISO 9001 - ISO 14001 - ISO 45001

